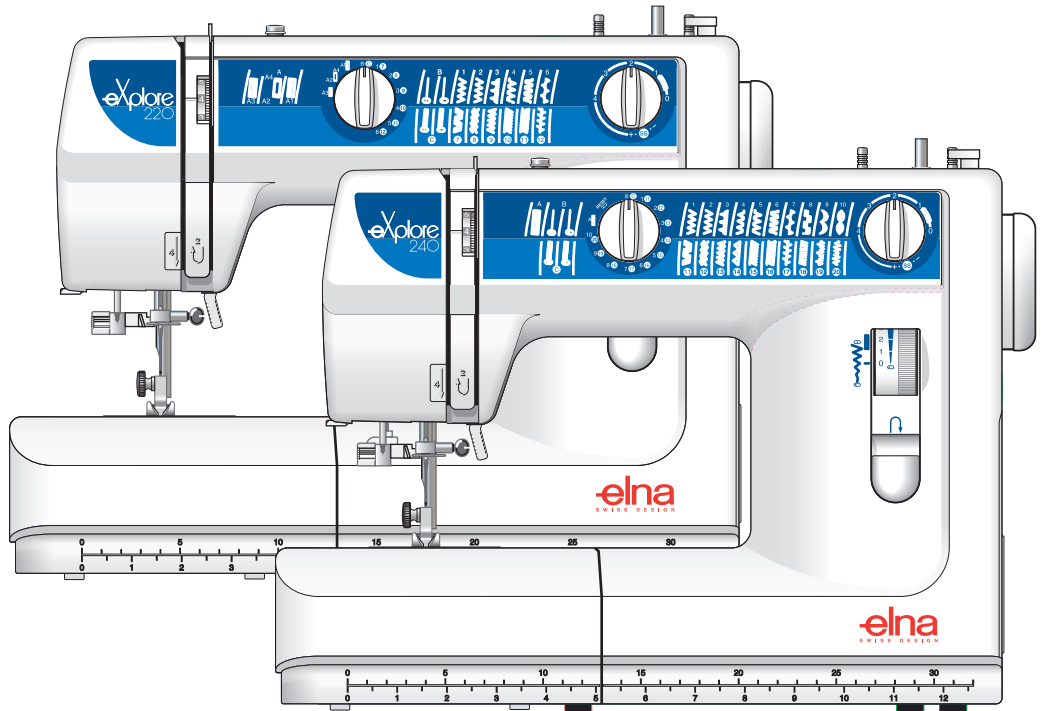


**elna**  
SWISS DESIGN

# 사용설명서

## explore 220-240



준공업용급 파워 재봉 / 파워 다이내믹 모터채용  
대형 수직메탈 가마채용 / 바늘, 노루발 미세 조절기능

## 제품사용 안전수칙(필독)

본 ELNA 재봉기를 사용시에는 아래의 기본적인 안전수칙을 지켜 사용 하셔야 합니다. 사용하기 전에 모든 주의 사항을 숙지하시기 바랍니다.

 **경고- 화상이나 화재, 전기쇼크 및 각종 상해로부터 예방하기위해 아래사항을 지켜주세요.**

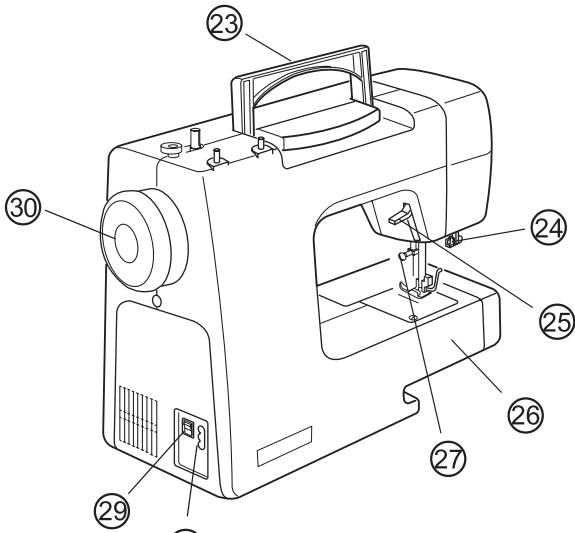
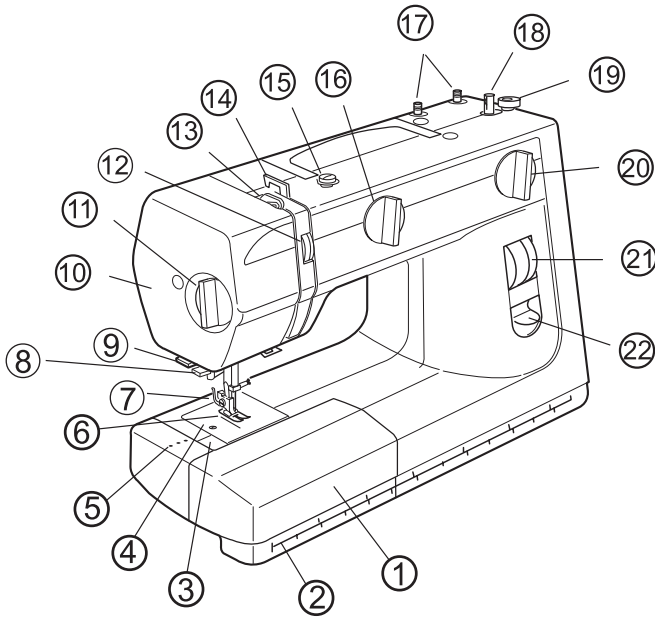
1. 제품에 전원이 연결된 채로 방치해서는 안 됩니다. 제품을 사용하지 않을 때나 사용 후, 또는 제품을 수리 점검, 실 끼우기, 기능 전환, 바늘 교환, 칼 교환, 수리, 점검 시 반드시 전원을 끄고 전원플러그를 뽑아 주십시오.
2. 본 제품의 전압은 가정용 전기 220V 입니다.
3. 제품 사용 시 사용설명서의 내용대로 사용하셔야 하며 제품에 맞는 부품만을 사용하셔야 합니다.
4. 전원을 차단 시, 제품의 전원 스위치를 먼저 끄신 다음("0"표시부분) 전원플러그를 빼 주십시오.
5. 제품의 움직이는 모든 부분으로 부터 손가락이 다치지 않도록 조심해야 하고, 특히 재봉 중 얼굴을 바늘 쪽에 가까이 하지 마십시오.
6. 전원코드나 플러그에 이상이 있거나 작동이 되지 않을때, 제품을 떨어뜨렸거나 충격이 가해졌을때, 물에 빠뜨렸을 경우에는 절대 제품을 사용하지 마시고 엘라코리아 본사로 연락하여 점검 및 수리를 받으시기 바랍니다.
7. 본 제품은 가정용이므로 그 밖의 용도로 사용하지 마십시오.
8. 절대 제품을 임의로 분해, 수리, 개조하지 마십시오.
9. 어린이가 제품을 가지고 놀거나 보호자 없이 가까이 하지 않도록 주의 하십시오.  
(어린이만 있을 경우 반드시 발판을 제거하시고 재봉기 커버를 덮고 안전한 곳에 보관 하십시오.)

# 목 차

재봉기 주요 명칭 및 사용법 -----	3	바늘질의 기본 -----	17
보조대(악세사리함) 사용방법 -----	4	직선바느질 -----	18
센치/인치 눈금자 -----	4	주름잡기 -----	19
원형바느질을 위한 중심점 -----	4	지퍼바느질 -----	20
노루발 압력 조절 다이얼 -----	4	핀턱스 바느질 -----	22
 		쌍침 바느질 -----	23
노루발 교환 -----	5	지그재그 바느질 -----	23
솔기안내선 -----	6	Whip and Roll Hem 바느질 -----	24
톱니제거/원위치 -----	6	아플리케 바느질 -----	24
바느질모양 선택다이얼 -----	6	3단 지그재그 바느질 -----	25
땀수 조절 다이얼 -----	7	새발뜨기 바느질 -----	26
겹 무늬 바느질 -----	7	조개모양 단처리 -----	27
땀폭/바늘 위치 조절다이얼 -----	7	잠김 바느질 -----	27
후진레버 -----	7	파고팅 바느질 -----	28
 		자동 단추구멍 만들기 -----	29
바른 실조절 -----	8	4-STEP 단추구멍 만들기 -----	31
천과 실 바늘의 관계 -----	9	질감있는 단추구멍 만들기 -----	32
바늘교환 -----	9	단추달기 -----	33
전원연결방법 -----	10	 	
발판속도 조절기 -----	11	삼중겹 직선 바느질 -----	34
복집빼고 끼기 -----	11	신축성 오버록 바느질 -----	34
실패꽃이 -----	11	벌집모양 바느질 -----	35
실토리에 밀실 감기 -----	12	오버로크 바느질 -----	36
복집에 실토리 넣기 -----	13	2중 오버로크 바느질 -----	36
바늘에 옷실 끼우기 -----	14	장식무늬 바느질 -----	37
자동실끼우기 레버 -----	15	 	
밀실 올리기 -----	16	반달집 청소 -----	38
		톱니청소 -----	39
		기름치기 -----	39
		간단점검 -----	40

## 재봉기 주요 명칭 및 사용법

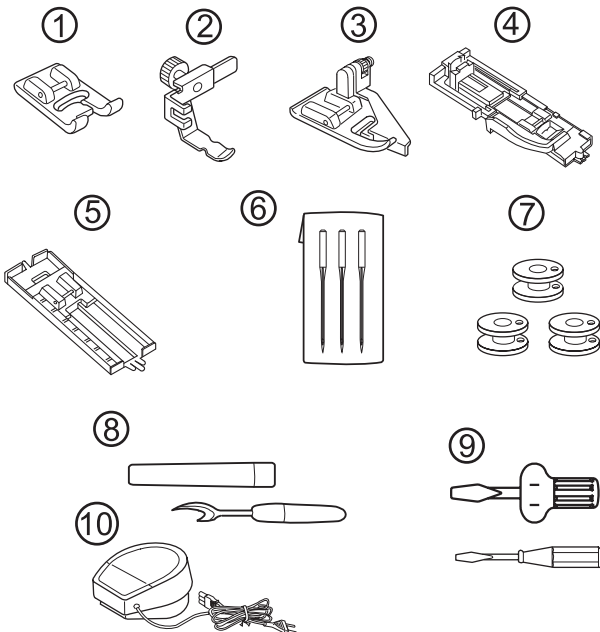
### 부분명칭



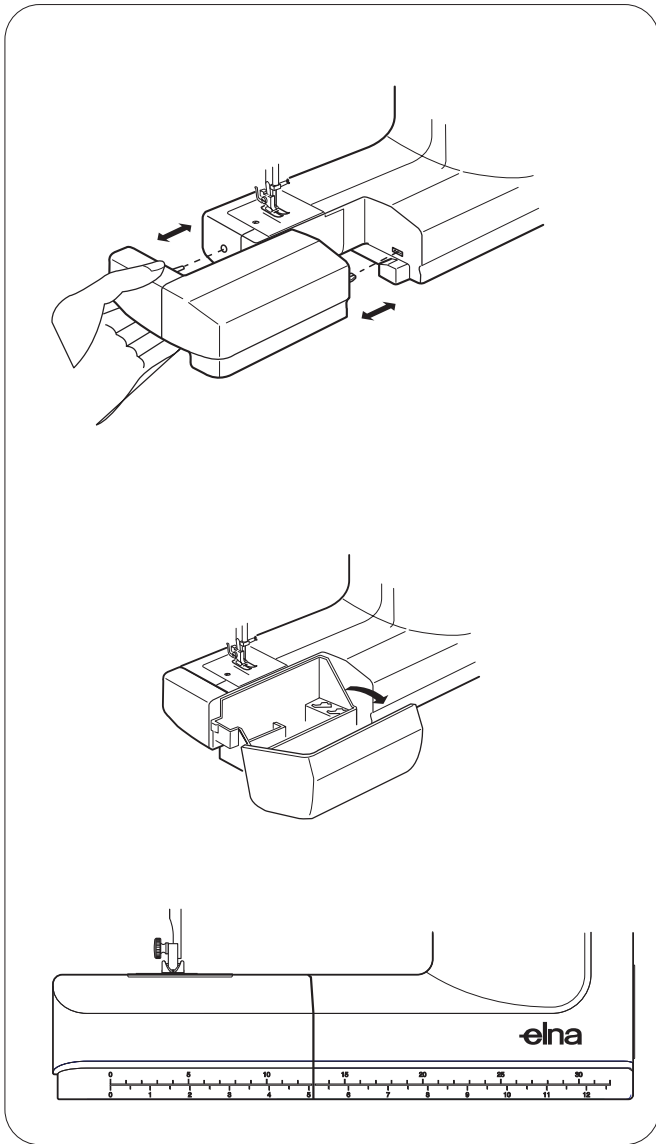
1. 보조테이블(악세사리함)
2. 센치/인치 눈금자
3. 북실커버
4. 침판
5. 원형바느질 중심구멍
6. 노루발
7. 노루발 교환레버
8. 자동 실끼우기 레버
9. 실끝기
10. 면판
11. 노루발 압력 조절 다이얼
12. 윗실장력 다이얼
13. 실채기
14. 윗실안내
15. 북실안내
16. 바느질 모양 선택 다이얼
17. 실패꽃이
18. 북실감기 장치
19. 북실 감기는 량 조절기
20. 땀길이 조절 다이얼
21. 땀폭/바늘위치 조절다이얼
22. 후진레버

23. 운반 손잡이
24. 단추구멍 레버(240적용)
25. 노루발 올림대
26. 프리암
27. 바늘고정나사
28. 전원연결구
29. 전원스위치
30. 핸들(폴리)

### 기본악세사리



1. 투명 노루발(240 적용)
2. 지퍼 노루발
3. 단뜨기 노루발
4. 자동단추구멍 노루발(240 적용)
5. 4-STEP 단추구멍 노루발(220 적용)
6. 바늘
7. 실토리
8. 리퍼(실따개)
9. 드라이버
10. 속도조절기
11. 비닐커버



## 보조대(악세사리) 사용방법, 프리암

### 보조대

후리암형(Free arm type) 재봉틀은 바지단과 같은 원형 바느질은 물론 보조대를 이용하여 넓은 천도 쉽게 바느질할 수 있습니다.

왼쪽으로 당기면 보조대를 뺄 수 있으며 넣을 때는 오른쪽으로 밀어줍니다.

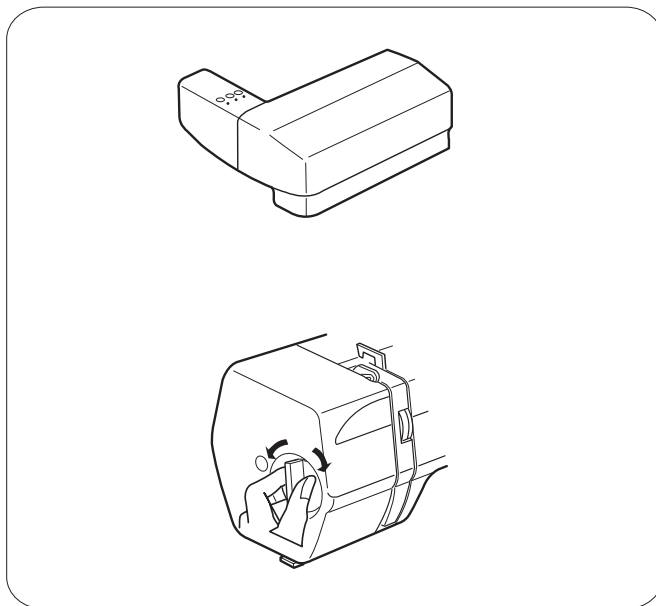
### 악세사리 박스

보조대는 악세사리를 보관하는 통으로도 사용됩니다.

커버를 앞으로 당기면 사용하실 수 있습니다.

### 센치/인치 눈금자

재봉틀의 전면 아래에 센치/인치 눈금자가 있어 사용하기에 편리합니다.

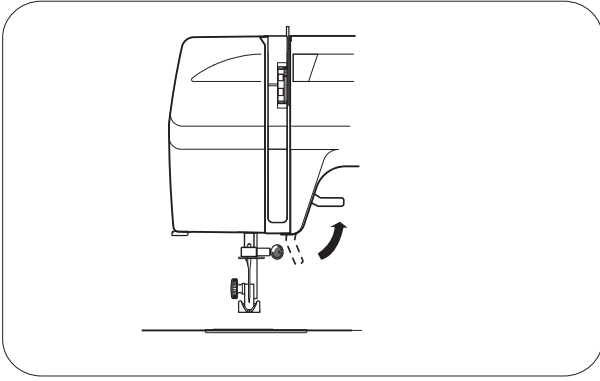


### 원형바느질을 위한 중심점

보조테이블에 1cm간격으로 구멍이 있습니다. 이곳에 핀을 꽂아 원형의 장식무늬를 만들 때 사용하십시오.

### 노루발 압력 조절 다이얼

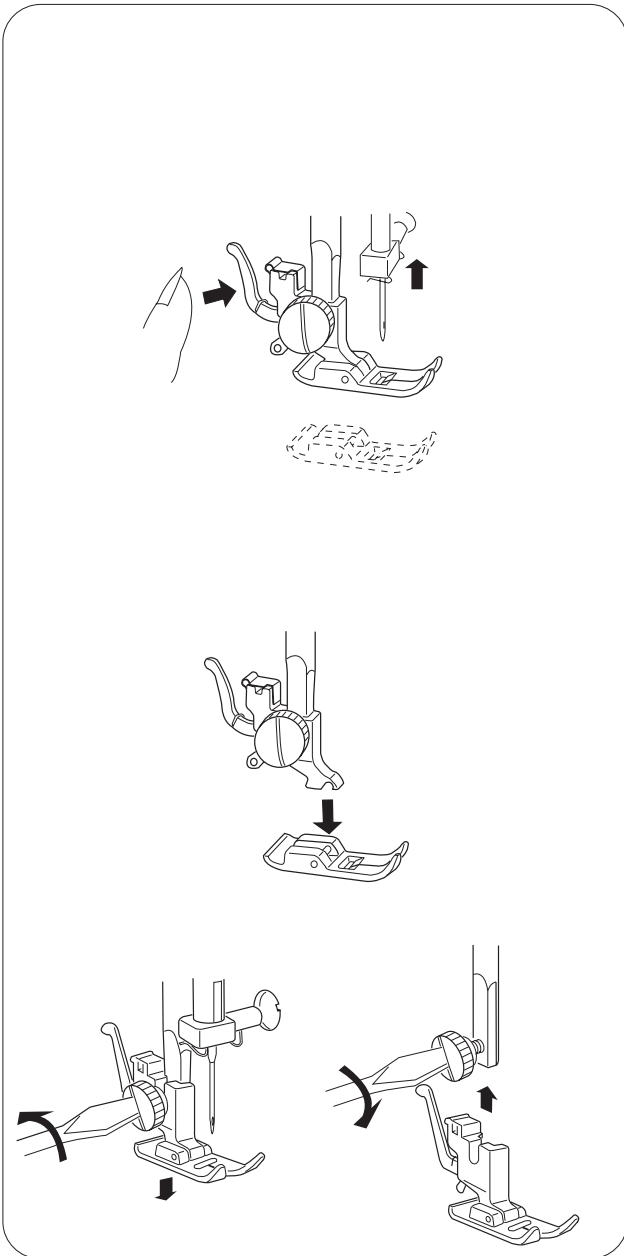
면판의 왼쪽 부위에 있는 압력조절기는 노루발이 천을 눌러주는 압력을 조절하며, 천의 재질과 두께에 따라 적당한 압력을 주어야 합니다. 번호가 작을수록 노루발 압력이 작아집니다.



### 노루발 올림레버

노루발을 올리고 내릴때 사용합니다.

올리는 위치가 2단으로 되어있어 두꺼운 천을 넣을때 편리합니다.



### 노루발 교환

바느질 작업을 보다 편리하게 하기 위해서는 여러 종류의 노루발을 이용하여, 노루발의 교환을 편리하게 할 수 있는 노루발과 교환장치가 있습니다.

#### 노루발을 뺄 때는

누름대와 바늘을(바퀴를 돌려) 올리고 교환 장치의 레버를 앞으로 당기면 노루발이 빠집니다.

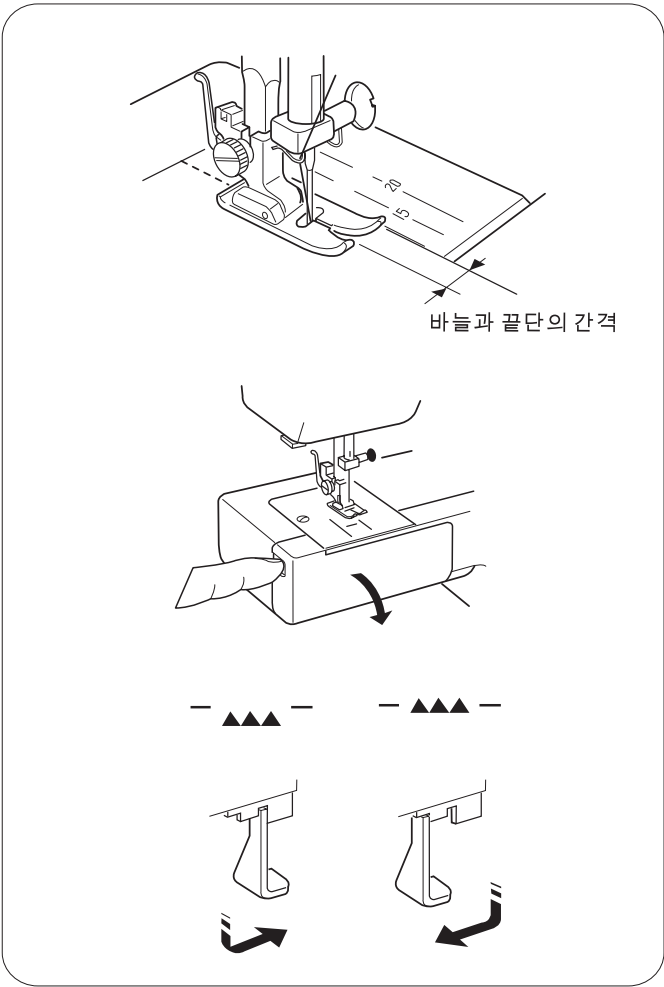
#### 노루발을 끼울 때는

노루발의 핀과 교환 장치의 홈을 맞추고 누름대를 내려줍니다.

### 노루발 키홀더 교체

노루발을 올리고 키홀더 고정나사를 왼쪽으로 돌려서 노루발을 아래로 뺍니다.

키홀더 노루발대와 나사 사이에 깊숙히 끼우고 나사를 오른쪽으로 돌려 꼭 끼웁니다.



### 솔기 안내선

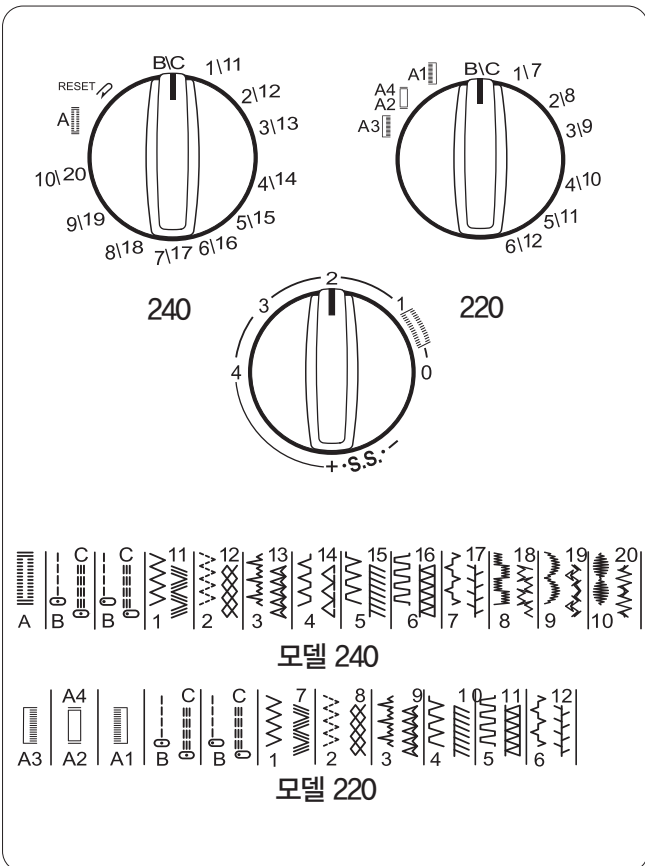
천의 끝에서 일정한 간격으로 바느질할 때 편리하도록 침판에 표시가 되어 있습니다.

바늘이 가운데 있을때, 바늘과 끝단과의 간격을 알 수 있습니다.

### 톱니제거 / 원위치

퀼팅 및 단추달기, 자수 등 특수한 바느질을 할 때 톱니를 제거하며, 이때 천은 움직이지 않고 제 자리에 있게 됩니다.

1. 반달뚜껑을 열면 안쪽 오른쪽에 톱니제거 레버가 있습니다.
2. 톱니제거 레버를 밑으로 누르며, 오른쪽 홈에 맞추면 톱니가 내려가 제거되며.
3. 톱니제거 레버를 밑으로 누르면서, 왼쪽 홈에 맞춘 다음, 바퀴(폴리)를 한바퀴, 돌려주면 "딱" 소리와 함께 톱니가 올라옵니다.



### 바느질 모양 선택다이얼

원하는 바느질 모양과 같은 모양으로 맞추면 됩니다.

땀수 다이얼 "0~4" 사이에 두면 일반 바느질이 됩니다.

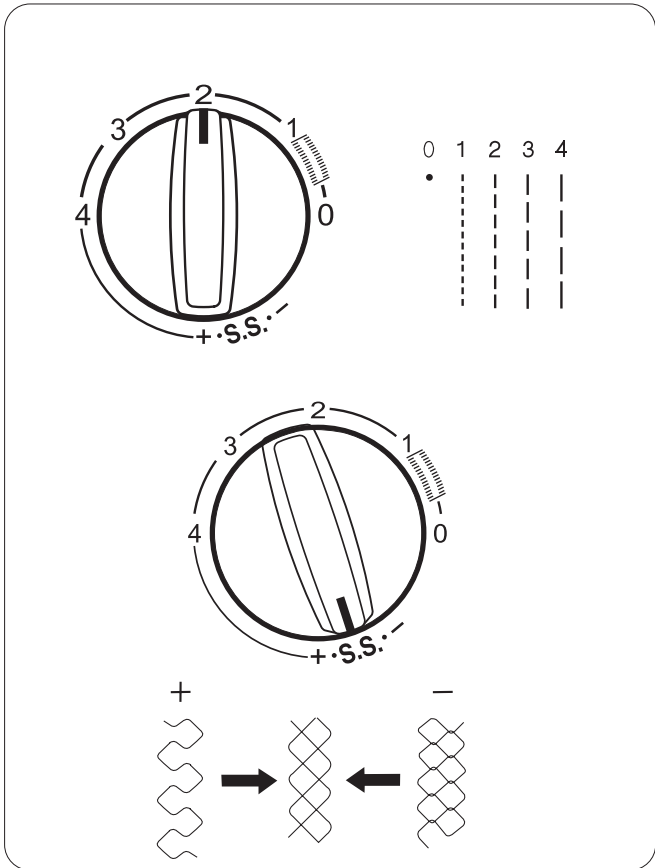
B,1-10(240) B,1-6(220)

땀수 다이얼 "S.S"에 두면 겹무늬 바느질이 됩니다.

B,11-20(240) B,7-12(220)

- 주의 -

바늘을 위로 올린 다음 무늬다이얼을 돌려야 합니다. 바늘이 꽂힌 상태에서 다이얼을 돌리면 바늘이 휘어질 수 있습니다.



### 땀수 조절 다이얼

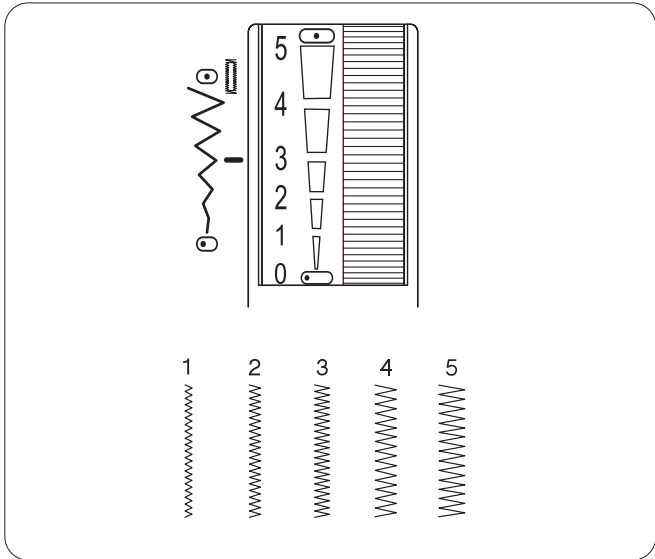
땀수의 길이를 조절하며 번호가 클수록 길어집니다.

□ 부분은 단추구멍 바느질이나 아플리케와 같은 조밀한 바느질을 할 때 사용합니다.

### 겹 무늬 바느질

겹무늬 바느질을 할 때는 "S.S"에 맞추세요

"+"는 모양이 늘어지며, "-"는 조밀해 집니다.



### 땀폭/바늘 위치 조절다이얼

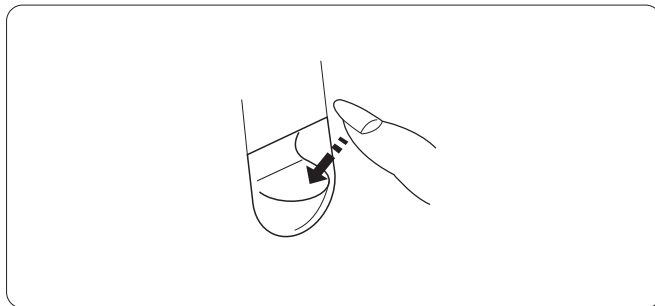
바느질 무늬의 가로 폭과 바늘의 위치를 조절합니다.

"0"은 무늬를 어디에 두어도 직선바느질만 되며, 번호가 클수록 가로 폭이 큰 무늬바느질이 됩니다.

즉, "0"번은 폭이 0mm이므로 직선바느질이 되며, "1~5"번은 1~5mm정도의 가로 폭을 가지는 바느질이 됩니다.

### 참고

"0"이면 바늘이 왼쪽으로 이동되고 "5"이면 중앙으로 이동합니다.



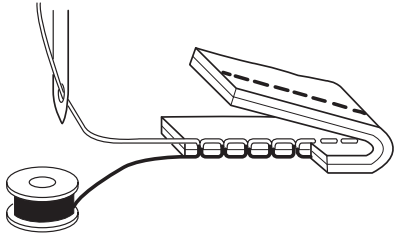
### 후진레버

바느질의 처음과 끝부분을 울이 풀어지지 않게 마무리하기 위하여 되 박음질 할 때 사용하며, 누를 때만 천이 뒤로 밀려갑니다.



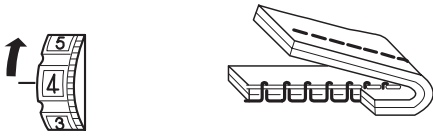
## 바른 실 조절

윗실과 밑실(복실)이 서로 적당히 당기는 균형이 맞아야 천과 천 사이에 매듭이 져지며, 바른 바느질을 얻을 수 있습니다.

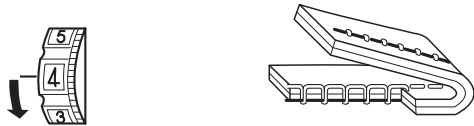


윗실다이얼로 윗실의 당김을 조절하며, 일반적으로 윗실다이얼은 4~5번 정도에 맞춰 사용합니다.

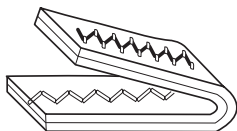
참고 : 실제로는 천의 두께가 실보다 많이 두꺼워야만 매듭이 밖에서 보이지 않으므로 천에 알맞은 실을 선택하는 것이 중요합니다.



윗실이 너무 팽팽하여 천위에 매듭이 질 때는, 밑실(복실)을 제대로 끼웠는지 확인한 다음, 윗실 다이얼을 작은 번호로 맞춰줍니다.



윗실이 너무 느슨하여 천 아래에 매듭이 질 때는, 윗실을 다시 한번 새로이 끼워본 다음, 윗실다이얼을 큰 번호로 맞춰줍니다.



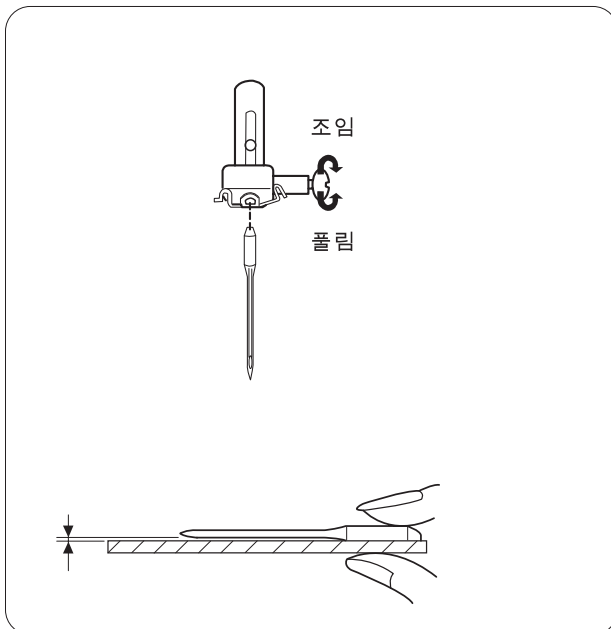
## 쉬운 실 조절 요령

쉽게 조절하는 요령은, 먼저 지그재그 바느질에서 천 아래쪽에 매듭이 살짝 지게 윗실다이얼을 조정함 다음, 직선과 같은 필요한 바느질을 합니다.

## 천과 실 바늘의 관계

원 단		실의 종류	바늘번호
얇은천	레이스, 린넨, 실크, 보일, 듀올 합섬, 오건디등	면사 60-120, 실크, 합성사 광택면사등	HAX1 9-11
중간천	면, 깃건, 포플린, 벨벳, 피케새틴, 양복지등	견사 50, 면사 50-80, 광택면사	HAX1 11-14
두꺼운천	코르덴, 개버딘, 트위트, 외투지, 누비천등	면사 40-50, 광택해피듀티등	HAX1 14-16

참고: 얇은 천에는 가는 실과 가는 바늘이 필요하고, 두꺼운천에는 굵은실과 바늘을 사용해야 합니다 또한 저지,스판등 신축성이 좋은 천이나 타월, 레이스 등 조직이 영성한 천에는 땀이 떠서 예쁜 바느질이 어려울 수 있습니다.



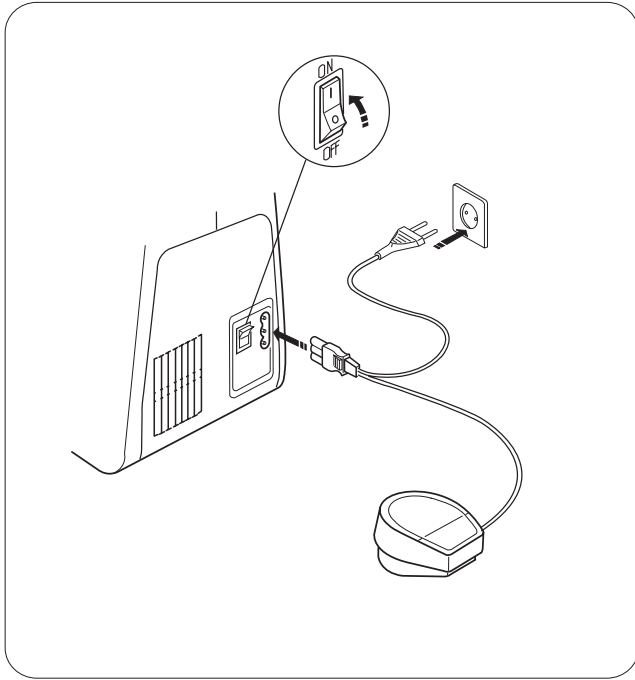
### 바늘 교환

바늘은 소모품으로 휘었거나 끝이 뭉뚝할때는 새 바늘로 자주 교환하여야 합니다.

바늘의 오른쪽 위에 있는 나사를 돌리면 바늘을 교환할 수 있습니다.

바늘을 끼울때는 바늘 머리의 평면 부분이 뒤로 향하고, 위 끝까지 올려 끼우십시오.

바늘이 휘었는지 검사하는 방법은 유리나 같은 편평한 면에 대고 수평이 맞는지 확인합니다.



## 전원연결방법

전기를 연결하기 전에 전압을 확인하십시오.

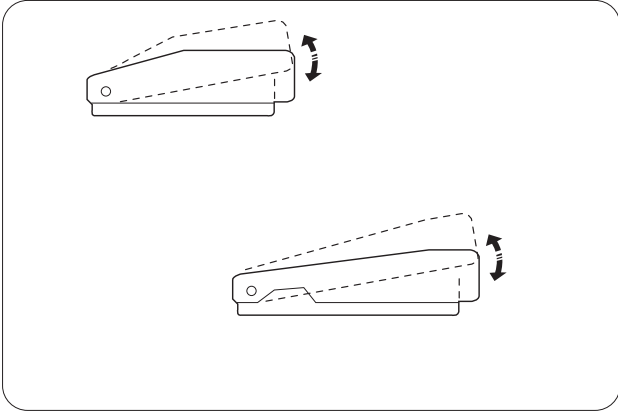
본 제품은 220V용입니다.

그림과 같이 연결합니다.

1. 전원 스위치를 OFF에 두어 꺼줍니다.
2. 속도조절기의 연결단자를 연결구에 끼웁니다.
3. 전원플러그를 콘센트에 끼웁니다.
4. 전원 스위치를 On에 두어 켜줍니다.
5. 전구가 켜지며 속도조절기를 누르면 누른 세기에 따라 재봉기가 동작합니다.

## 사용시 주의 사항

1. 사용하지 않을 때는 전원코드를 뽑아주세요.
2. 젖은 손으로 플러그를 만지지 마세요.
3. 전원코드를 연결하기 전에 전원이 OFF되어 있는지 확인하시고 연결하세요.

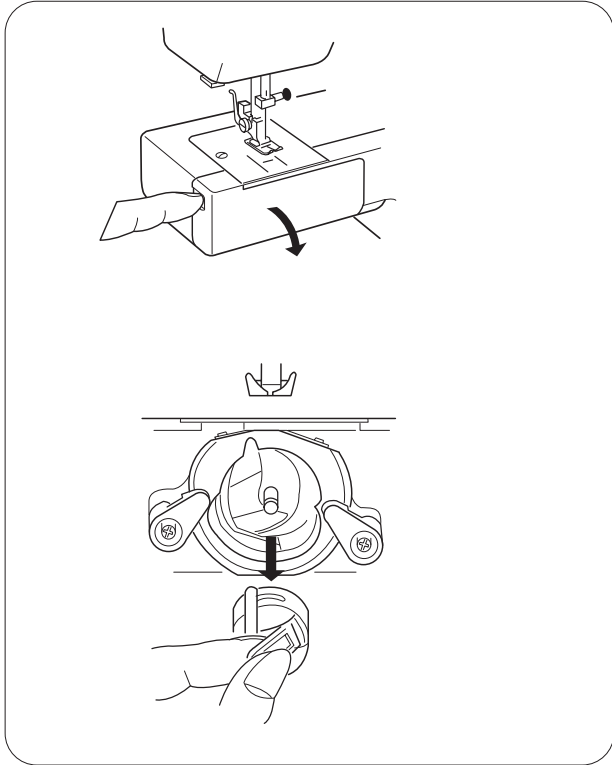


### 발판 속도 조절기

발판 속도 조절기는 바느질 속도를 조절하는 장치로서 깊게 누를수록 바느질 속도가 빨라집니다.

- 주의 -

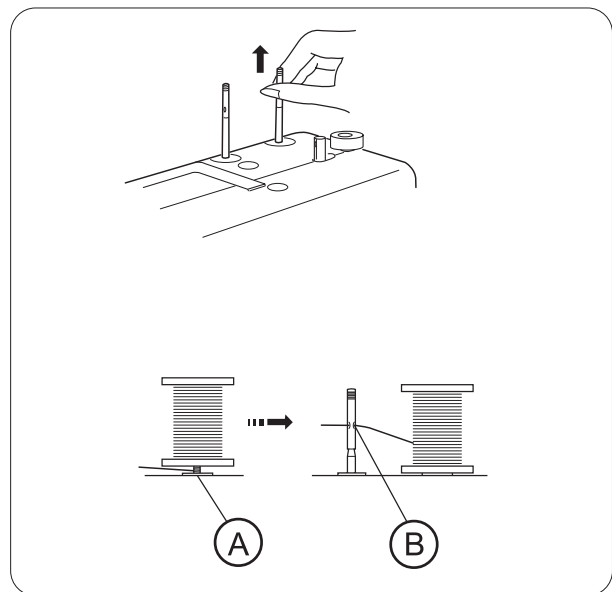
사용하지 않을 때는 발판 위에는 어떠한 물건도 올려놓지 마세요. 과열이 발생할 수 있습니다.



### 복집 빼고 끼기

바늘을 올린 다음 반달집 뚜껑을 당겨서 엽니다.

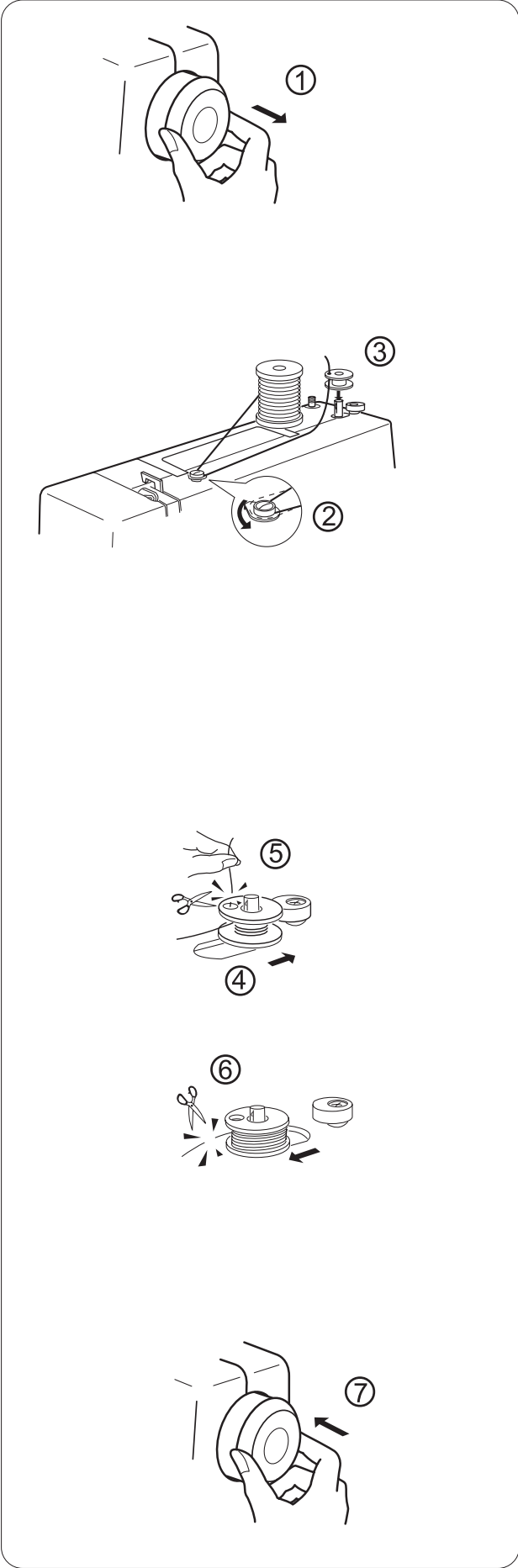
복집의 손잡이를 잡고 복집을 뺍니다.



### 실패꽃이

작은 실패를 올려놓을 때 사용하며 그림과 같이 실패꽃이 위로 당여줍니다.

특히 그림 B와 같이 실패를 오른쪽 실패꽃이에 꽂고 실을 왼쪽 실패꽃이에 있는 작은 구멍을 통과 시켜 사용하면 실패꽃이에 그림 A와 같이 실이 엉키는 것을 방지할 수 있습니다.



실타리에 밀실 감기

1. 핸들을 오른쪽으로 잡아당깁니다. 그러면 발판을 밟아도 재봉기가 작동이 되지 않습니다. 단, 밀실감기 장치만 작동이 됩니다.
2. 복실 안내에 실을 겁니다.
3. 실타리에 있는 작은 구멍에 실을 안에서 밖으로 끼우고, 복실감기에 실타리를 끼웁니다.
4. 실타리를 복실감기 조절기(오른쪽) 방향으로 밀어줍니다.
5. 실타리의 위로 나와 있는 실을 손으로 잡고 발판을 눌러주면 실이 감기며, 적당히 감은 다음 실을 끊어 줍니다.
6. 다 감긴 실타리는 저절로 멈춰지며, 실타리를 왼쪽으로 밀고, 실을 끊어 줍니다.
7. 핸들을 재봉기쪽으로 누른다. 그러면 재봉기가 다시 작동이 됩니다.

## 복집에 실토리 넣기

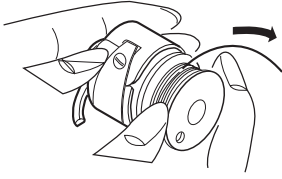
1. 밑실을 10~15cm정도 풀고 복집에 넣습니다.

2. 풀어진 실을 복집의 틈 사이에 끼웁니다.

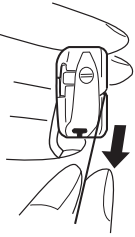
3. 철판(장력판) 밑으로 실을 끼웁니다. 철판 홈에서 실을 10cm정도 여유있게 당겨놓으세요.

4. 복집을 끼울 때는 복집을 잡고 꼭지가 홈에 일치하도록 한 후 복집을 엄지손가락으로 꼭 눌러 끼우세요. 이때 잘들어 갔으면 "뚝"하는 소리가 납니다.

①



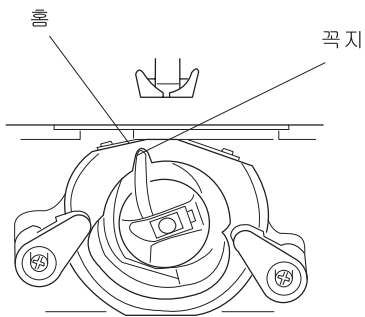
②



③



④

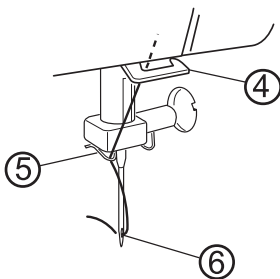
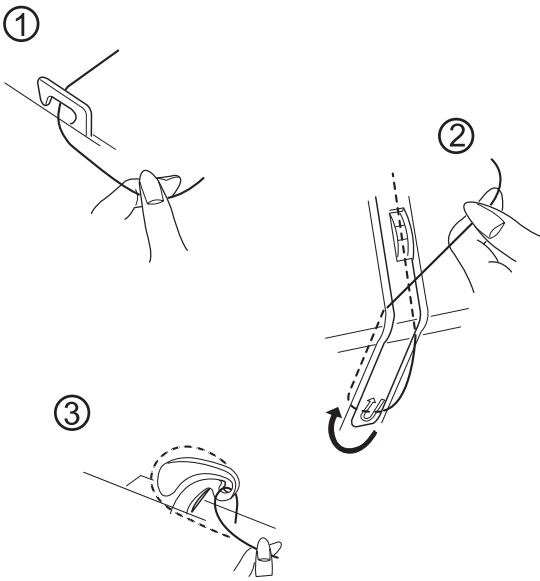
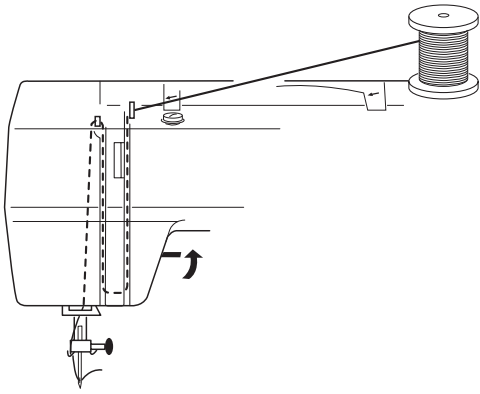


## 바늘에 잇실 끼우기

바늘에 실을 끼우는 것을 말하며, 반드시 순서에 맞게 끼워야 이상이 없습니다.

노루발 올림레버를 올려 노루발을 위로 올라오게 한 다음 아래와 같이 하십시오.

주의: 실패에서 나오는 실은 어디에도 걸리거나 엉키지 않아야 좋은 바느질을 얻을 수 있습니다.



1. 실패 꽃이에 있는 잇실을 실안내에 걸고 앞으로 내려줍니다.

2. 안내대에 그림과 같이 오른쪽에서 왼쪽으로 자연스럽게 올려줍니다.

3. 바퀴(폴리)를 앞으로 돌려 실채기가 가장 위로 올라 나오게 한 다음, 실을 걸어줍니다.

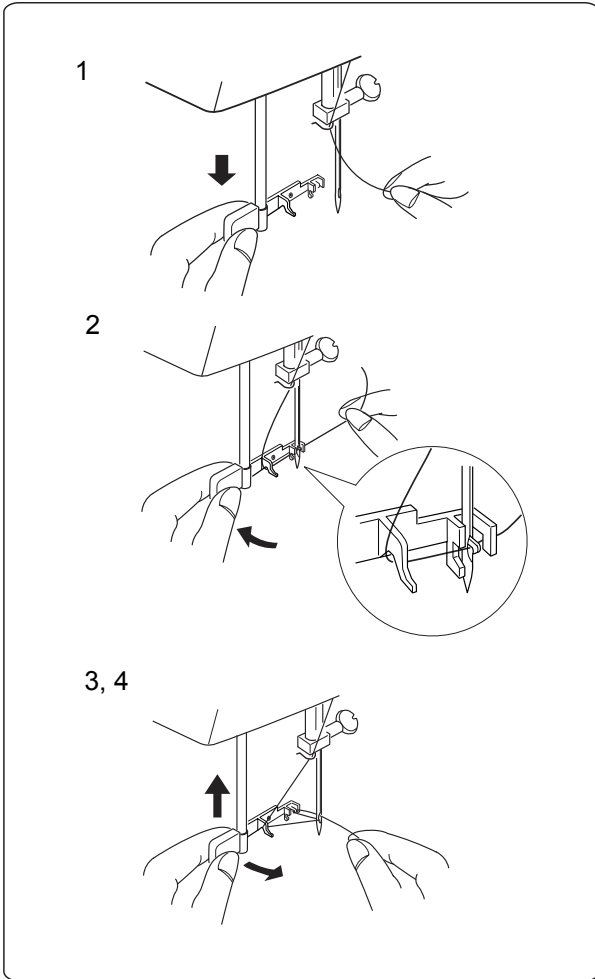
4. 실을 당겨 실안내의 오른쪽에서 당겨 끼웁니다.

5. 실을 아래로 늘어 뜨려 실안내의 왼쪽에서 앞으로 당기면 끼워집니다.

6. 바늘 구멍에 앞에서 뒤로 실을 끼웁니다.

참고 : 실은 가위를 이용하여 끊어 주면, 바늘 구멍에 끼우기가 편리합니다.

## 자동 실끼우기 레버



1. 핸들을 돌려 바늘대가 위로 올라 오도록 한 다음, 바늘대의 왼쪽에 있는 실끼우기 레버를 아래로 내립니다.

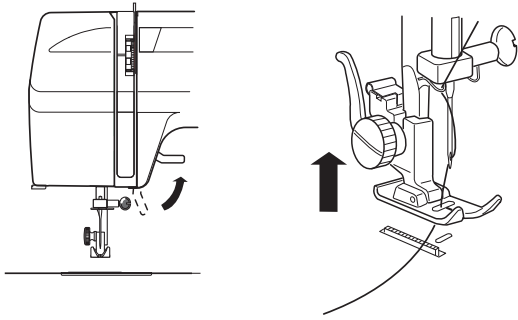
2. 화살표 방향으로 살짝 틀어주면 자연스럽게 바늘구멍에 고리가 끼지며, 뒷실을 그림과 같은 요령으로 걸어줍니다.

3. 실이 걸린 상태에서 화살표 방향으로 레버를 올려주면 고리와 실이 함께 바늘구멍에서 빠집니다.

4. 바늘구멍으로 나온 실의 고리를 핀셋등을 이용하여 빼냅니다.



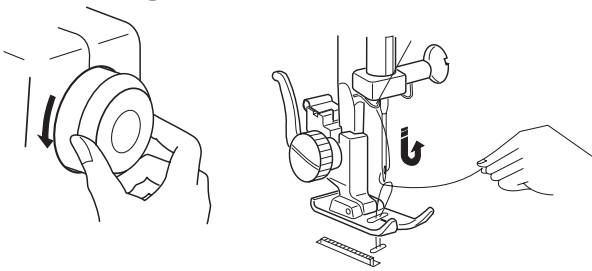
①



### 밀실 올리기

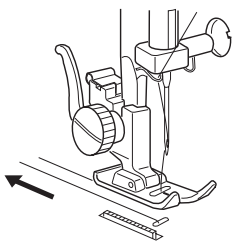
1. 노루발 올림레버를 올려 노루발을 올리고, 윗실을 왼손으로 잡습니다.

②



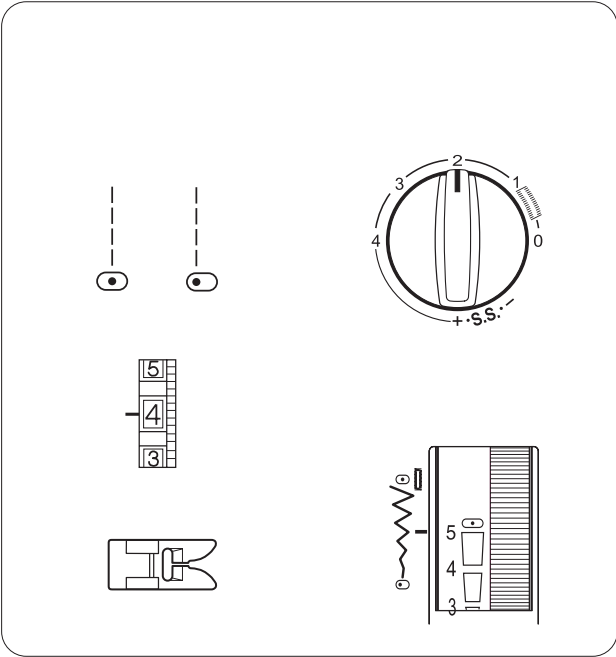
2. 오른손으로 핸들을 화살표 방향 앞으로 한바퀴 돌리면 밀실이 딸려 올라옵니다.

③



3. 위, 밀실을 노루발 밑으로 15cm정도 뒤로 보냅니다.

4. 노루발 올림레버를 내린 후 시험 바느질을 합니다.



## 바느질의 기본

### 바늘 위치 선택 다이얼

① 직선 바느질의 바늘 위치를 선택합니다..

### 땀길이 조절 다이얼

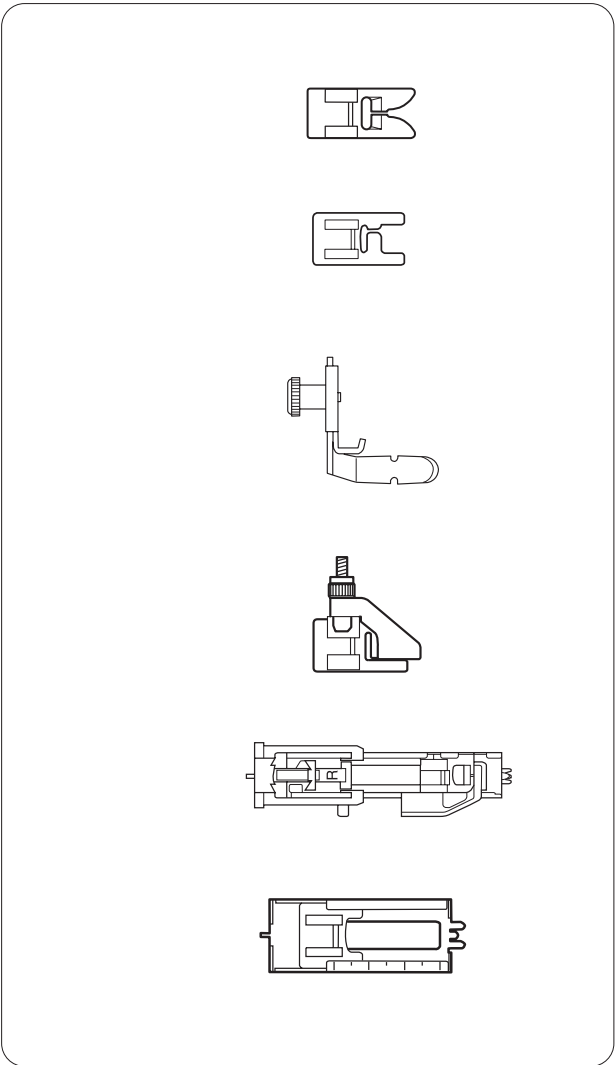
② 원단의 무게에 따라 땀길이를 조절합니다.  
(page 18참조).

### 윗실 장력 다이얼

③ 윗실의 당김을 조절하며, 일반적으로  
4~5번정도에 맞춰 사용합니다.

### 땀 폭 / 바늘위치 조정다이얼

④ 땀폭/바늘위치를 조정하며 "5"일때 바늘위치는  
가운데, "0"일때 왼쪽에 위치합니다.



### ⑤ 각 노루발의 특징

지그재그 노루발 - 직선,곡선, 지그재그에 사용  
되며 각종 모양재봉의 기초 노루발

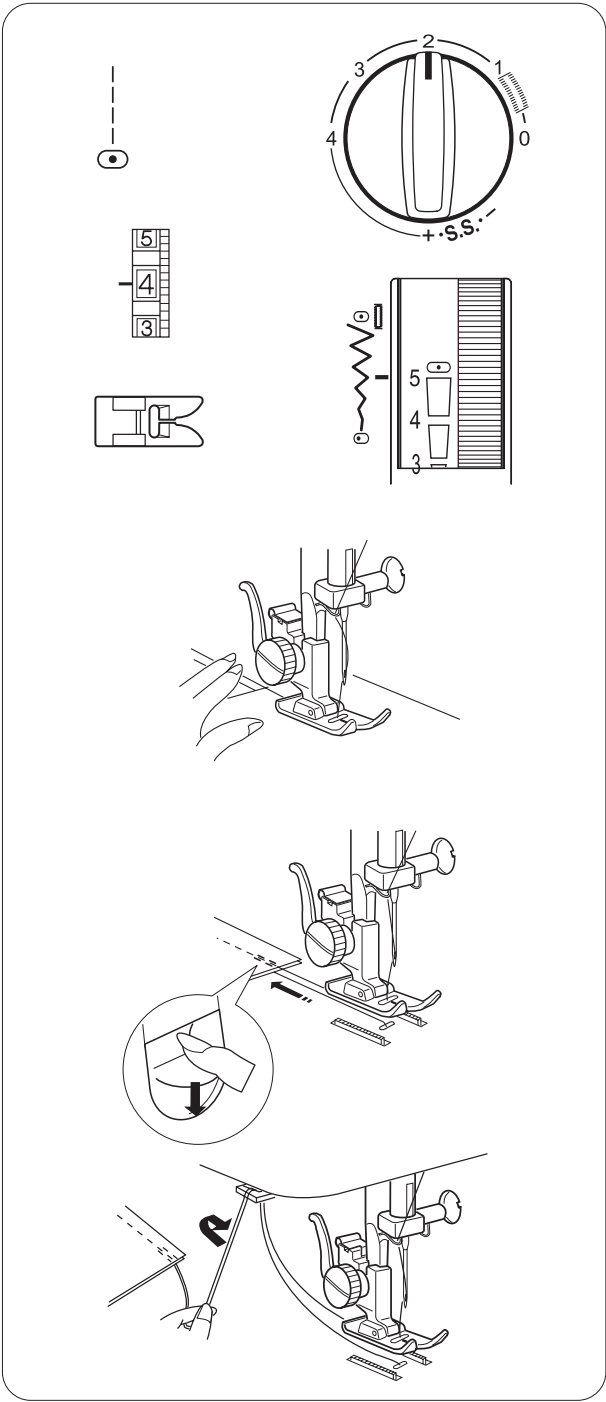
투명 노루발 - 지그재그 노루발 기능포함 및 노루  
발 전체가 투명하므로 정교한 작업시 기능발휘  
(240 적용)

지퍼노루발 - 지퍼나 파이핑등을 쉽게 바느질할  
수 있습니다.  
(240 적용)

블라인드 노루발 - 바지나, 치마에 단을 접어 바  
느질할 때 사용합니다.

자동단추 구멍 노루발 - 단추의 크기에 맞게 자동  
으로 단추구멍을 만들어 줍니다.  
(240 적용)

4step 단추구멍 노루발 - 4단계의 과정을 거쳐  
단추구멍을 만들어 줍니다.  
(220 적용)



### 직선 바느질

재봉기 설정

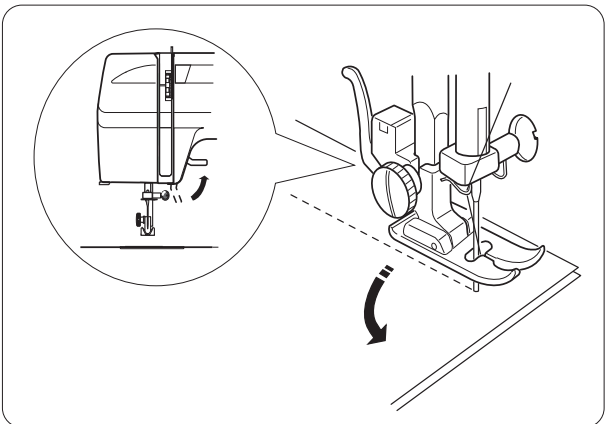
- a 무늬: 1
- b 땀폭: 0 - 5
- c 땀길이: 1.5 - 4
- d 윗실 장력: 2 - 6
- e 노루발 : 지그재그 노루발

바느질에서 가장 많이 사용하는 것은 직선입니다.

천을 노루발 밑에 넣고 바늘을 천에 꽂은 다음, 노루발을 내리고 천천히 누르면서 바느질합니다.

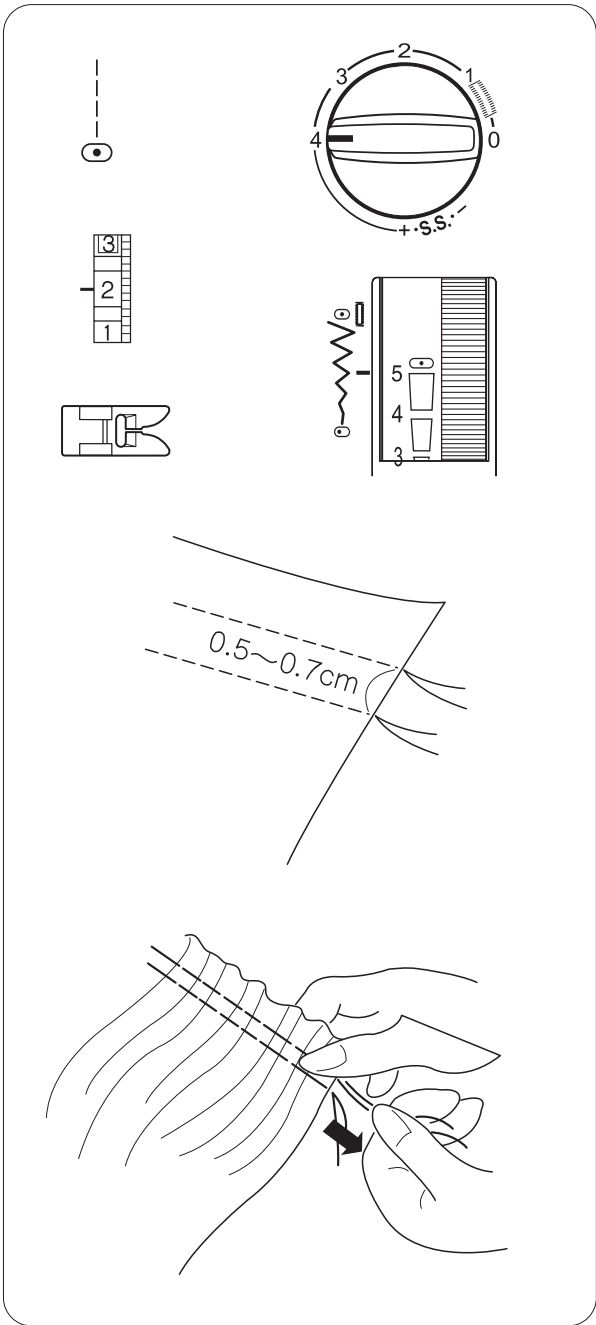
바느질의 처음과 끝은 후진레버를 이용하여 3~5땀 정도를 되 박음질 하면 실이 풀리지 않습니다.

바느질이 끝난 다음 뒤에는 바늘과 노루발을 올리고 실끊기를 이용하여 실을 끊어줍니다.



### 바느질 방향을 바꿀때

바늘을 천에 꽂은 상태에서 노루발만 올리고, 원하는 방향으로 천을 돌려줍니다.



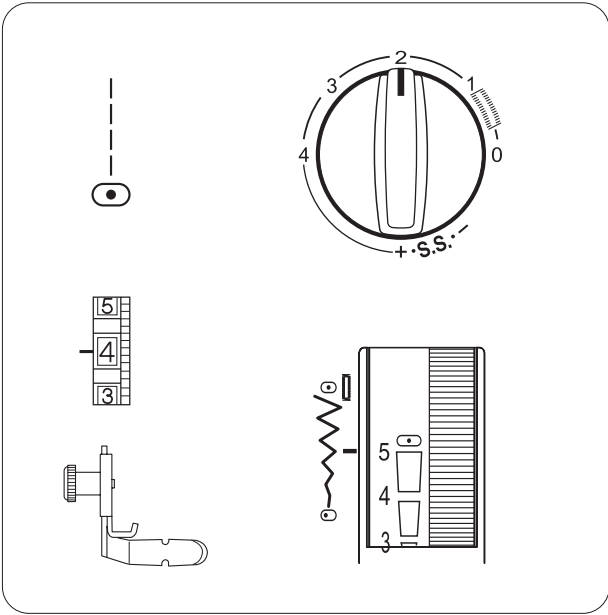
## 주름잡기

### 재봉기 설정

- a 무늬: B
- b 땀폭: 3 - 5
- c 땀길이: 4
- d 윗실장력: 2
- e 노루발: 지그재그 노루발

얇고 가벼운 천을 선택하여 주름을 잡을 폭보다 넓게 자르십시오. 땀길이"4", 윗실장력"2"을 선택하여 0.5~0.7cm간격으로 직선 바느질을 합니다.

한쪽끝을 묶고 실을 잡고 반대편실을 잡아 당기면 주름이 잡힙니다.

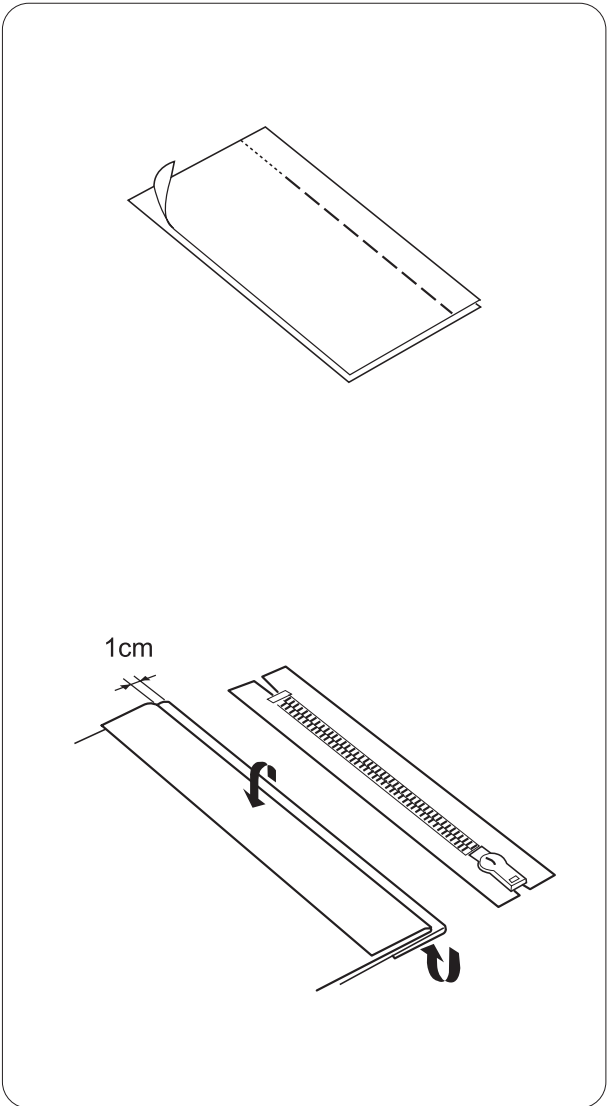


지퍼 노루발  
(240 기본/220 옵션)  
재봉기 설정

- a 무늬: B
- b 땀폭: 5(바늘가운데 위치)
- c 땀폭길이: 1.5 - 4
- d 윗실장력: 3 - 6
- e 노루발: 지퍼 노루발

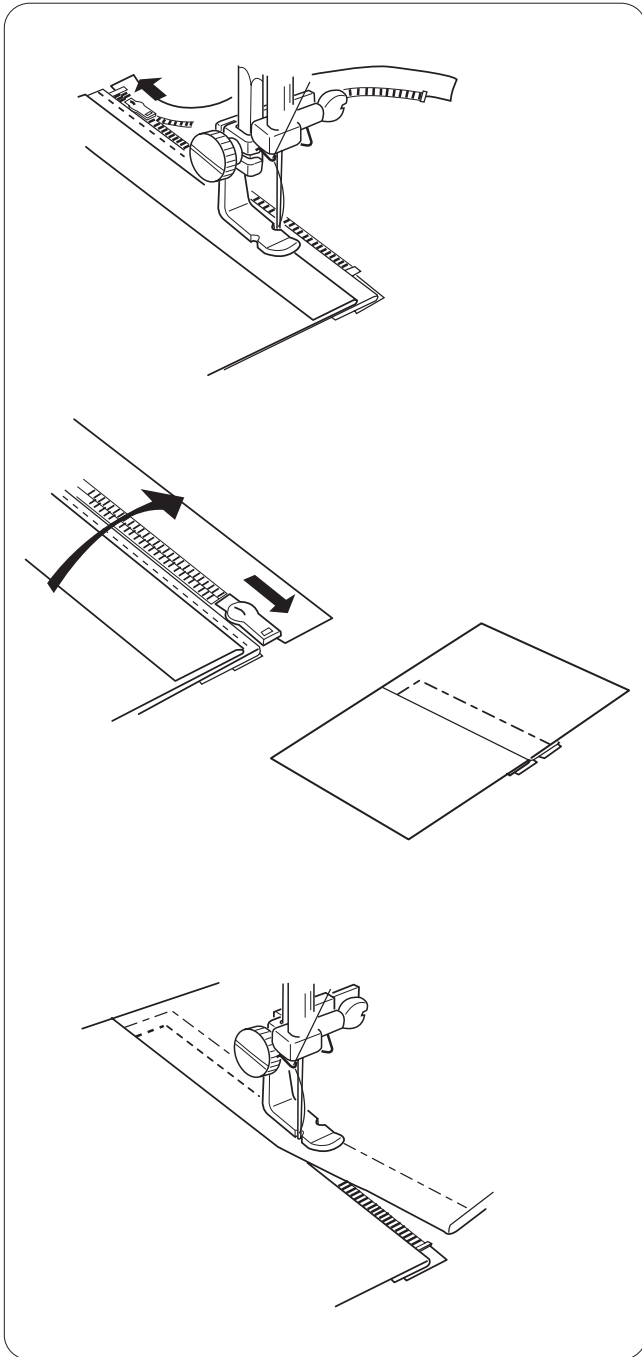
지퍼 노루발을 이용하면 지퍼나 파이폰 등을 쉽게 바느질 할 수 있습니다.

이때 바느질 모양 다이얼은 직선"B"이고 바늘의 위치는 가운데(땀 조절폭 다이얼"5")입니다.



1. 지퍼 노루발을 키홀더의 왼쪽 핀에 고정시키고, 바느질 시작지점에서 한 면을 박음질 한 뒤 방향을 전환하여 박음질 할 때는 오른쪽 핀에 고정시켜 박음질 하십시오.

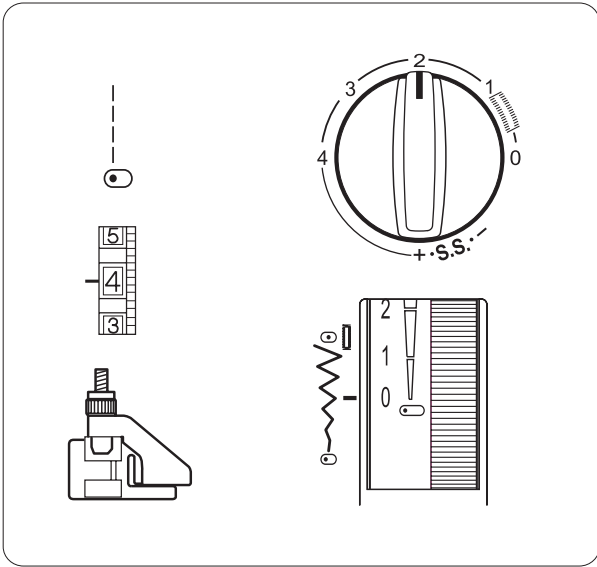
2. 지퍼 노루발의 오른쪽 핀에 고정시키고, 지퍼 고리 반대쪽에서, 바느질 시작점에 바늘을 고정시키고 바느질을 시작하십시오.



3. 바느질을 시작한다음 5cm를 남겨두고 바느질을 멈추고 지퍼고리를 위로 올린다음 남은 부분을 마무리 합니다.

4. 한면의 바느질이 끝난다음 그림과 같이 지퍼를 다시 내리고 윗쪽천의 접힌 부분을 펴서 지퍼를 덮어준 다음 그림과 같이 바느질을 하여줍니다.

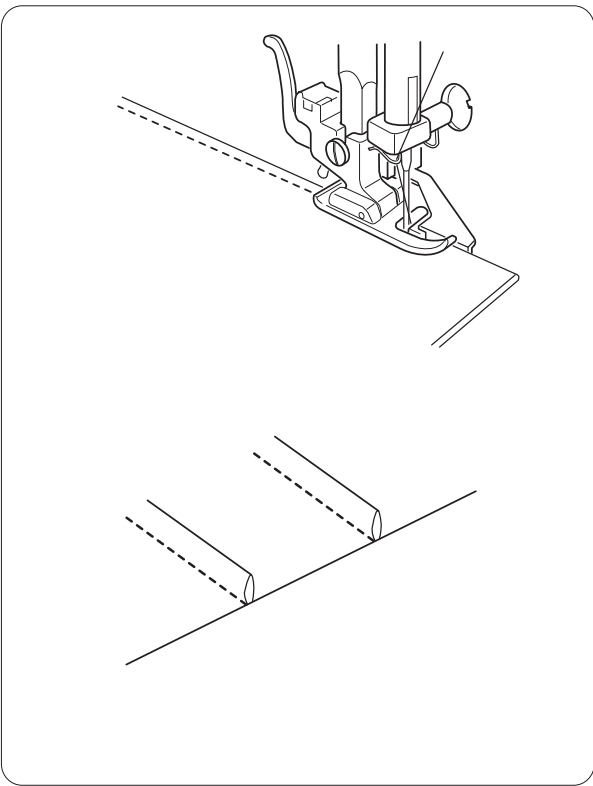
5. 바늘질이 끝나면 노루발을 들어 올리고 처음 시침질 한 부분을 뜯어냅니다. 그런 다음 3/8" (1cm)부분을 기준으로 그림과 같이 바느질을 합니다.



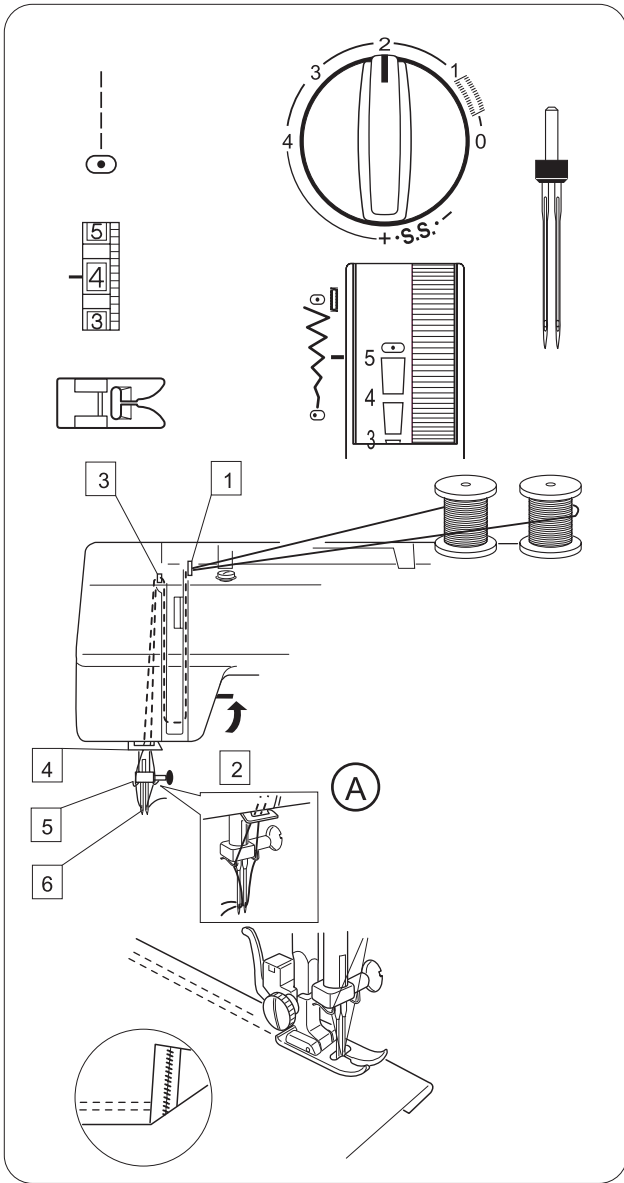
핀턱바느질

재봉기 설정

- a 무늬: 1
- b 땀폭: 0 - 5
- c 땀길이: 1.5 - 3
- d 윗실장력: 2 - 6
- e 노루발: 새발뜨기노루발



바늘과 안내대의 간격을 조정나사를 이용하여 0.1~0.2mm맞춘 다음 직선 바느질로서 핀턱 바느질을 합니다.



### 쌍침 바느질(옵선바늘)

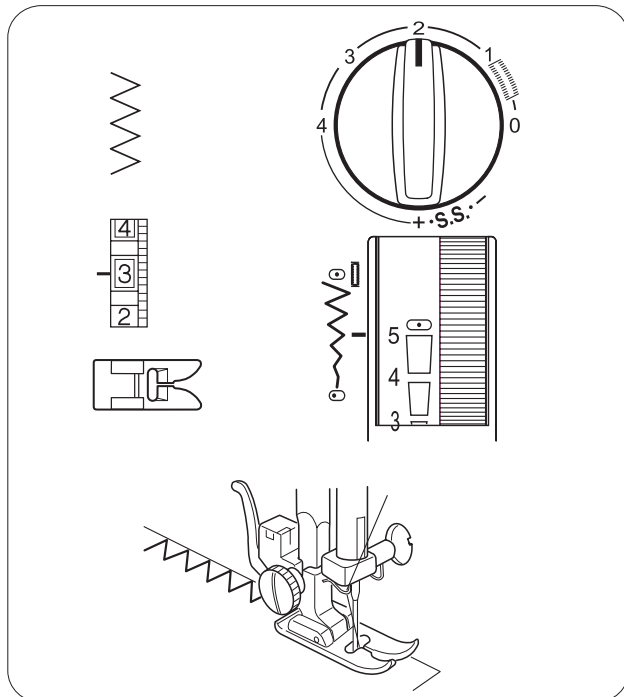
1. 실을 끼우는 방법은 일반 윗실 끼우기와 같습니다.(1~4)

2. 바늘 위에있는 5의 실안내는 좌우에 있으므로 실을 각각 걸어주고 6에 바늘을 끼우십시오.

참고 : 윗실 끼우기는 먼저 노루발 올림 레버를 올린 다음, 실을 끼워야 합니다.

### 주의

1. 바늘은 전원 스위치를 끈 다음 교환하십시오.
2. 바늘이 가늘므로 쉽게 부러질 수 있으니 미리 시험한 다음 사용하십시오.
3. 땀 폭 조절다이얼을 "3"이상으로 조정하면 바늘이 노루발과 침판에 걸려 부러지므로 주의하시기 바랍니다.



### 지그재그 바느질

#### 재봉기 설정

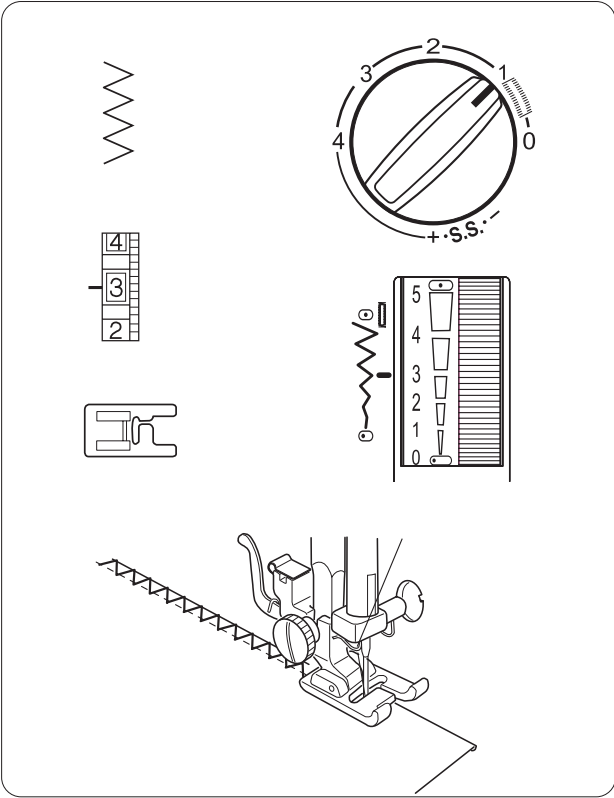
- a 무늬: 1
- b 땀폭: 1 - 5
- c 땀길이: 0.5 - 3
- d 윗실장력: 2 - 5
- e 노루발: 지그재그 노루발

일반 지그재그 바느질은 물론 오버로크, 자수, 아플리케 및 단추 달 때 사용합니다.

땀수 조절다이얼을 작게(0.5~1)두면 고운 지그재그 바느질이 되어 아플리케나 자수, 글자쓰기를 할 수 있습니다.

지그재그의 크기는 땀폭 조절 다이얼을 조절하십시오.



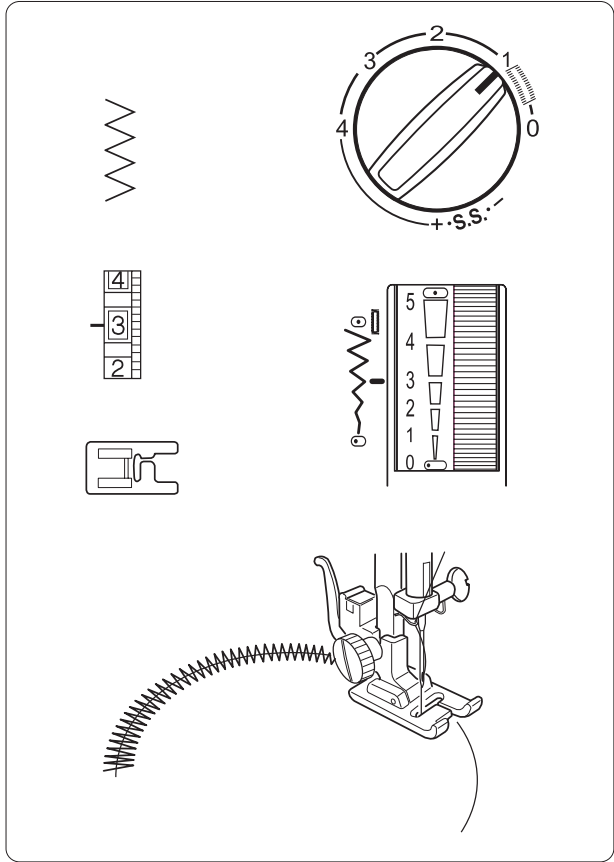


**지그재그 오버록 바느질**  
(240 기본/220 옵션)

**재봉기 설정**

- a 무늬: 1
- b 땀폭: 1 - 5
- c 땀길이: 0.5 - 3
- d 윗실장력: 2 - 5
- e 노루발: 지그재그 노루발

옥스포지와 같은 뽀뽀한 천을 오버록 칠때 편리하며, 천의 끝부분을 지그재그 바느질해줍니다.

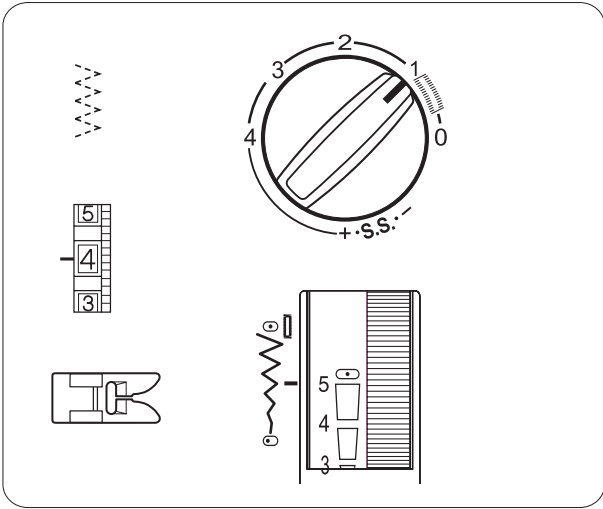


**아프리카 바느질**  
(240 기본/220 옵션)

**재봉기 설정**

- a 무늬: 1
- b 땀폭: 3 - 5
- c 땀길이: 0.5 - 1
- d 윗실장력: 1 - 4
- e 노루발: 투명노루발
- f 노루발 압력: "2"

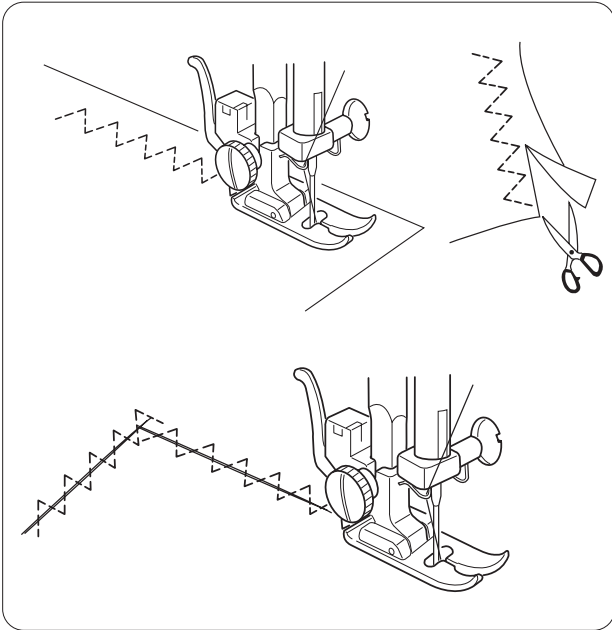
지그재그 및 무늬 바느질을 이용하여 그림처럼 천의 가장 자리를 돌려 바느질 합니다.



### 3단 지그재그 바느질

#### 재봉기 설정

- a 무늬: 2
- b 땀폭: 3 - 5
- c 땀길이: 0.5 - 1.5
- d 윗실장력: 3 - 6
- e 노루발: 지그재그 노루발

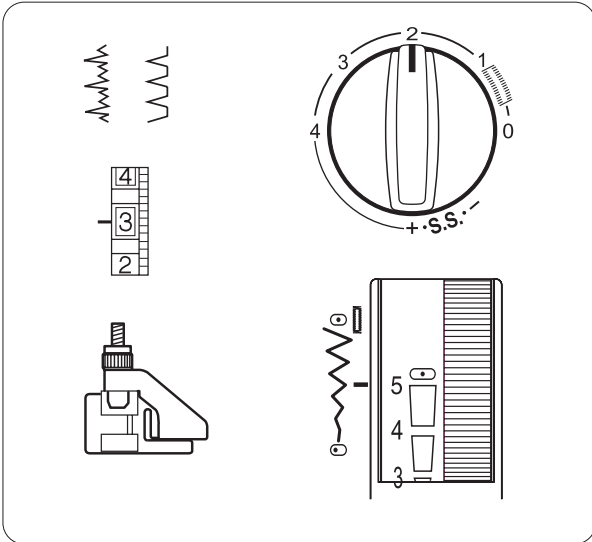


3단 지그재그는 명칭에서도 말하듯이 매우 튼튼한 바느질입니다. 일반적인 지그재그에 한 땀씩 바느질 되는 길이를 짧게 세 땀씩 바느질 되기 때문에 모든 종류의 원단에 사용될 수 있습니다.

찢어진 부분을 수선하거나 덧댈 때 천을 이어 붙이거나, 얇고 부드러운 천을 오버로크 할 때 사용합니다. 그림처럼 가장자리에 바느질하면 천이 울지 않고 감침질됩니다.

#### 참고

천의 끝단 안쪽에 바느질한 다음, 나중에 천을 잘라 주면 깔끔한 오버로크 처리가 됩니다. 자르실때 실이 끊어 지지 않도록 주의해주시기 바랍니다.

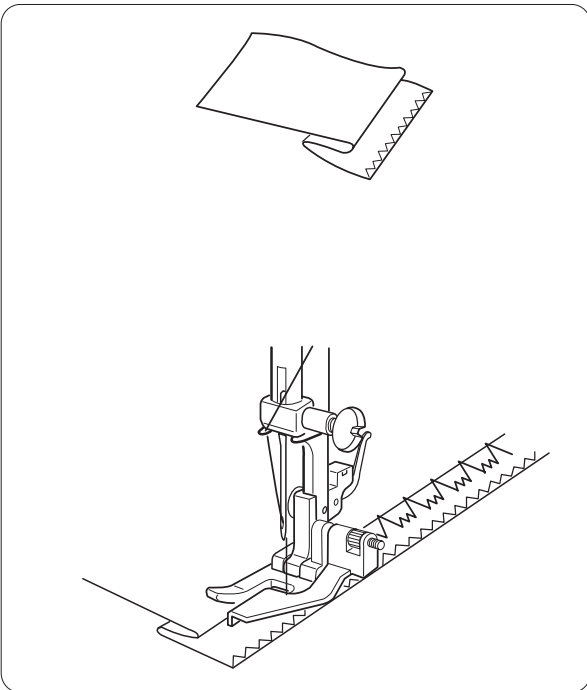


## 새발뜨기 바느질

### 재봉기 설정

- a 무늬: 3,4
- b 땀폭: 2 - 3
- c 땀길이: 2 - 3
- d 윗실장력: 1 - 4
- e 노루발: 새발뜨기 노루발

새발뜨기 노루발을 이용하여 편리하게 바지나 치마에 단을 접어 바느질할 때 사용합니다.



천을 6.5~10mm(1/4"~3/8")정도 폭을 두고 겹 접어줍니다.

새발뜨기 바느질의 왼쪽 꼭짓점이 천의 접힌 면에 살짝 물리도록 지그재그 다이얼을 조절합니다.

천의 접힌 부위에 안내대가 위치하도록 조절나사를 조절한 다음, 천의 안내대가 잘 맞도록 주의하여 바느질 합니다.

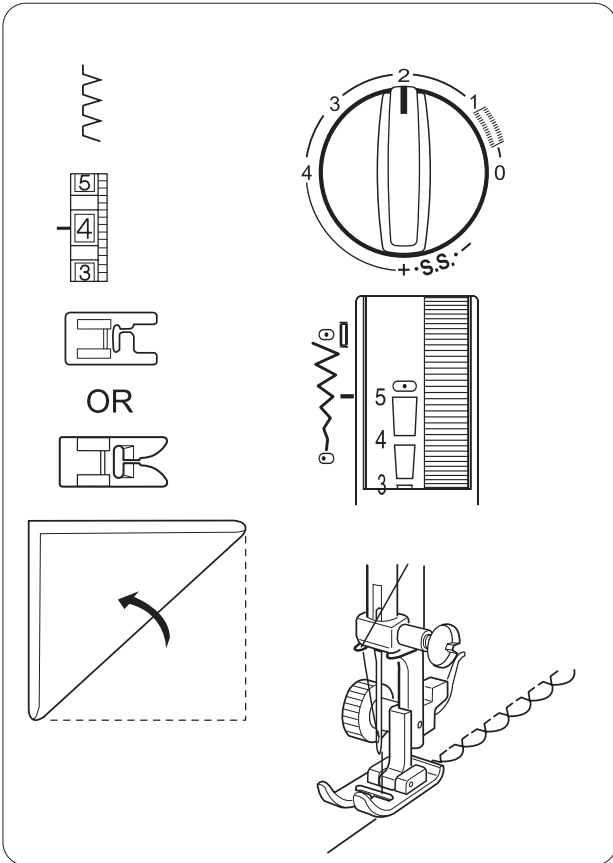
천을 펴면 새발뜨기 바느질이 완성됩니다.

### -주의-

실의 두께로 인하여 천에 바느질 끝이 보이게 되므로 천보다 매우 가는 실을 사용하고, 색상이 같은 실을 사용하는 것이 좋습니다.

### 참고

투명실을 사용하면 보다 효과적입니다.



**조개모양 단처리**  
(240 기본/220 옵션)  
재봉기 설정

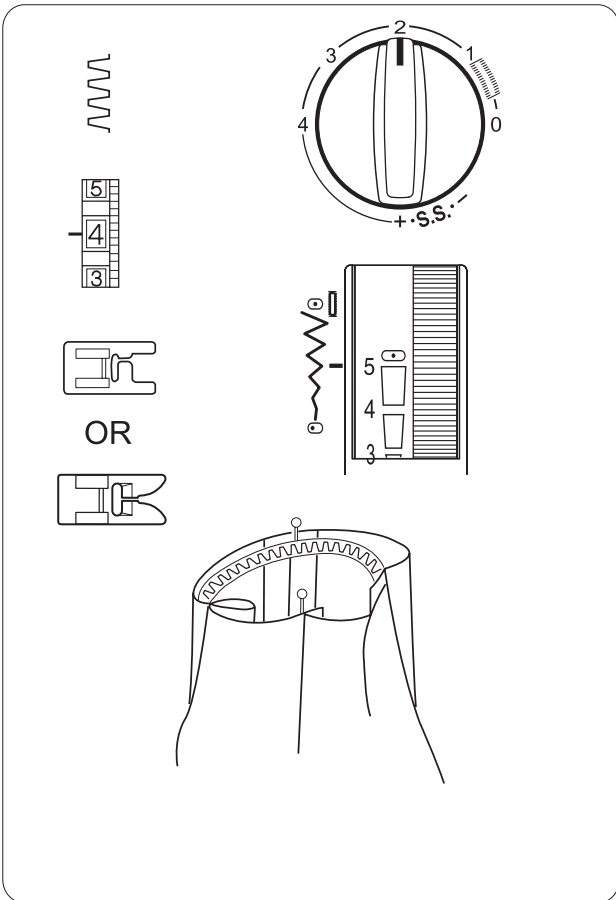
- a 무늬: 5
- b 땀폭: 5
- c 땀길이: 2 - 3
- d 윗실장력: 6 - 8
- e 노루발: 투명노루발

블라우스와 같은 얇고 부드러운 천의 접힌 부위를 Shell Tucking(조개모양 단처리)바느질로 멋을 낼 때 사용합니다.

얇은 천의 접힌 부위를 바느질 모양의 오른쪽 끝이 천 바깥으로 벗어나게 위치를 잡고 바느질합니다.

윗실다이얼을 번호를 크게 하면 윗실이 팽팽해져 조개모양이 잘 나올 수 있습니다.

**참고**  
천의 질감에 따라 효과가 다르게 나타나므로 미리 여분의 천을 가지고 연습하여야 실패하지 않습니다.



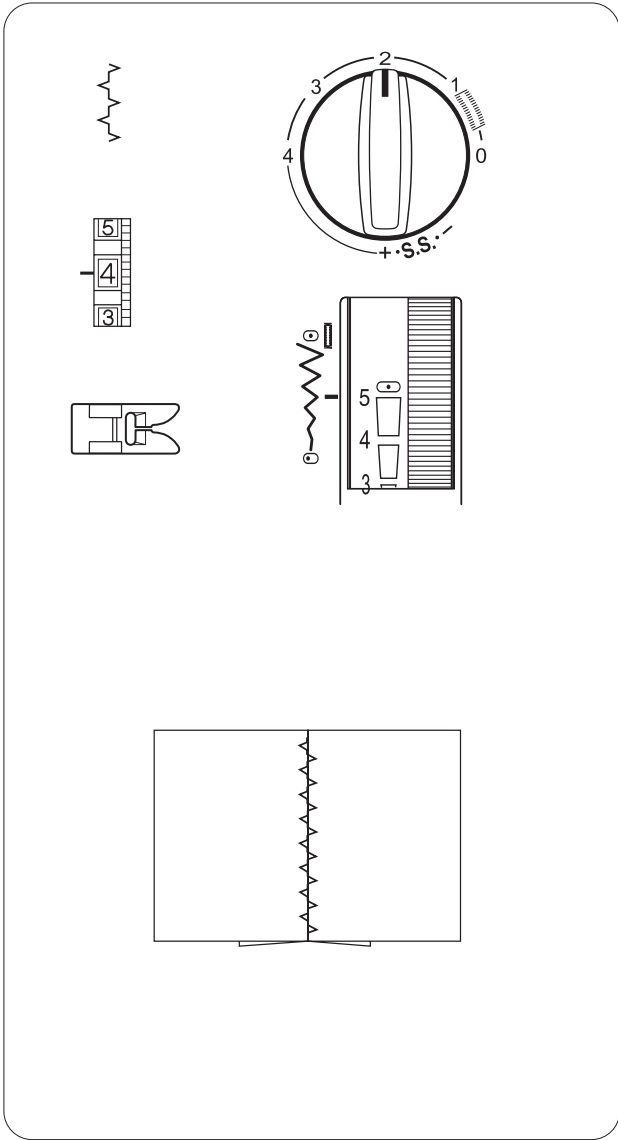
**잡김 바느질**  
(240 기본/220 옵션)  
재봉기 설정

- a 무늬: 6
- b 땀폭: 5
- c 땀길이: 2 - 3
- d 윗실장력: 6 - 8
- e 노루발: 투명노루발

두꺼운 천을 이어 붙이거나, 넓은 고무줄을 바느질하고 싶을 때 사용합니다.

바느질의 가운데에 공간이 생기므로, 리본처럼 자유롭게 미끄러져야하는 효과를 원할 때 응용할 수 있습니다.

**참고**  
투명노루발은 바닥 가운데에 공간이 있으므로 넓은 고무줄이나 리본 등을 처리할 때나, 레자, 가죽 등을 바느질할 때 사용하면 좋습니다.



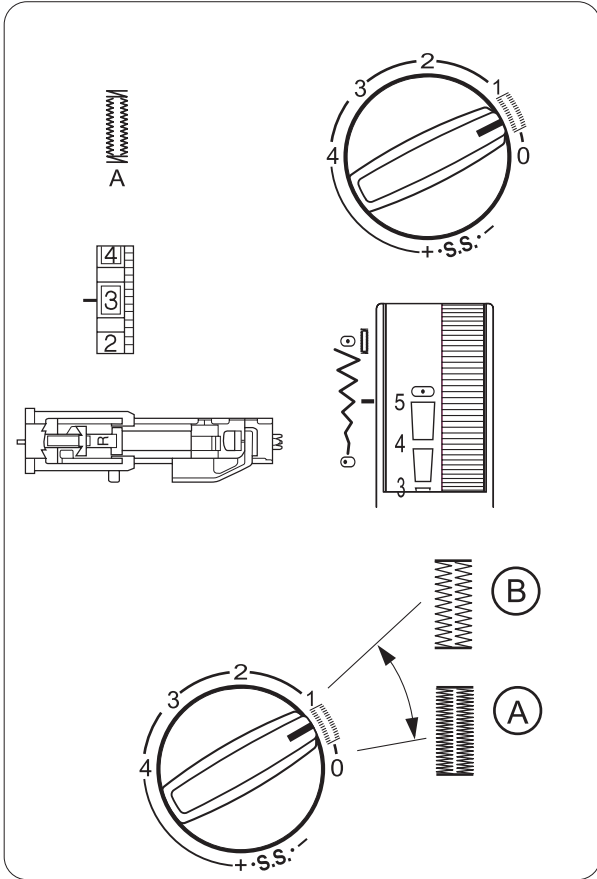
## 파고팅 바느질

### 재봉기 설정

- a 무늬: 7
- b 땀폭: 3 - 5
- c 땀길이: 2 - 3
- d 윗실장력: 6 - 8
- e 노루발: 지그재그 노루발


블라우스나 드레스의 앞면이나 소매에 사용되는 스티치로서 장식용으로 많이 쓰입니다. 두 원단을 하나로 이을 때 사이에 약간의 간격을 남겨둡니다. 다음과 같이 원단을 준비하세요.

천 사이에 1/8인치(0.3cm)정도 공간을 남겨두고 종이 등의 뒤틀심을 만들어 접힌 끝단과 같이 시침질합니다. 1/8인치(0.3cm)여유공간에 바늘을 둔 후 바늘이 접힌 두 천 위로 지나가는 지 확인하면서 재봉합니다. 마지막으로 시침질과 종이 등의 뒤틀심을 제거하고 다림질합니다.



## 자동 단추구멍 만들기 (240 적용)

재봉기 설정 AUTO

- a 무늬: 
- b 땀폭: 4-5
- c 땀길이: 0.5 - 1
- d 윗실 장력: 1 - 5
- e 자동단추구멍 노루발

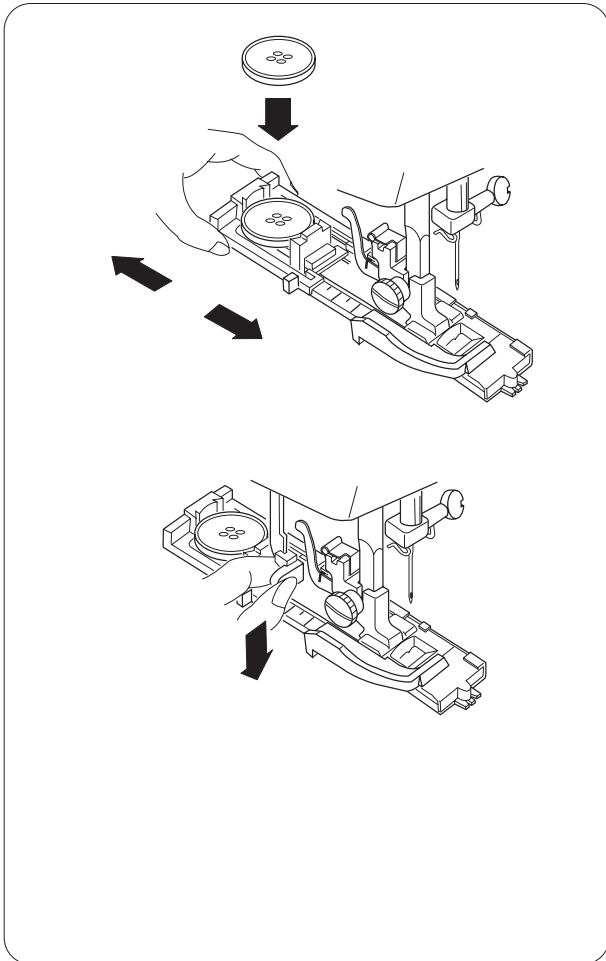
자동단추구멍 노루발을 사용하여 단추의 크기에 맞게 자동으로 단추구멍을 만들어 줍니다.

먼저 천에 원하는 위치를 표시한 다음, 노루발의 위치에 맞도록 천을 끼웁니다.

원하는 바느질 효과에 따라 땀수를 0.5에서 1까지 조정하여 사용하십시오.

주의 - 땀수를 "0"에 두면 바느질이 안되므로 주의하시기 바랍니다.

좁은땀을 사용할 때는 **(A)**의 위치에 두시고 넓은 땀을 사용할 때는 **(B)**의 위치에 두십시오.



1. 핸들을 돌려 바늘을 올리고, 노루발도 올려줍니다.

2. 바느질모양 다이얼을 A에 맞춥니다.

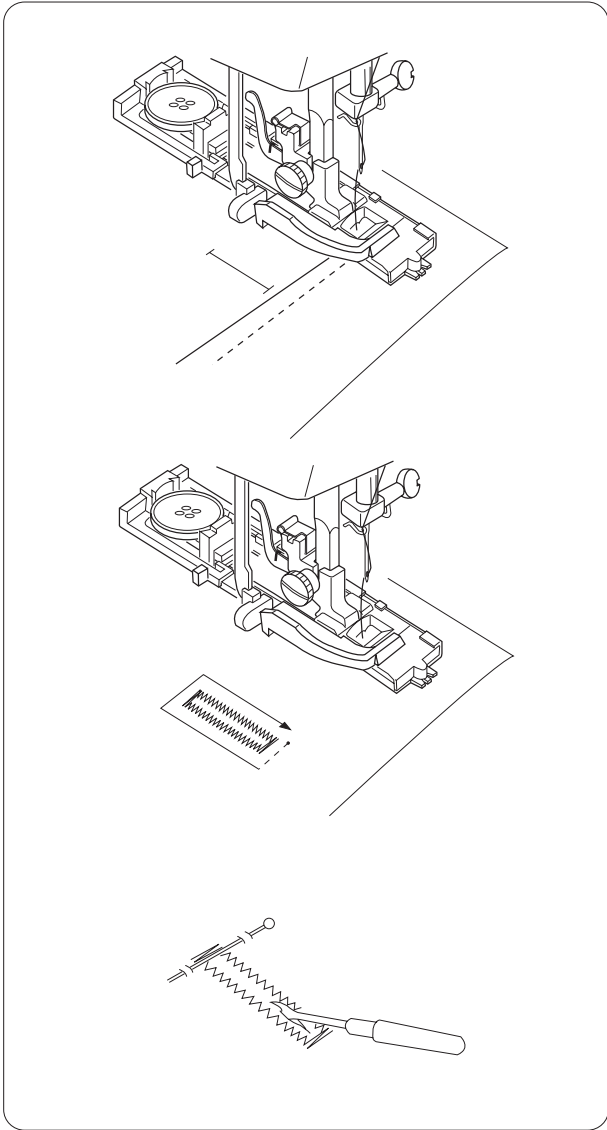
3. 자동 단추구멍 노루발을 끼웁니다.

4. 노루발의 뒤에 있는 단추잠금장치를 뒤로 당겨서 열고, 단추를 사이에 놓고, 단추잠금장치를 앞으로 밀어주어 단추를 고정시킵니다.

5. 자동단추구멍 레버를 잡아당겨서 밑으로 내립니다

주의

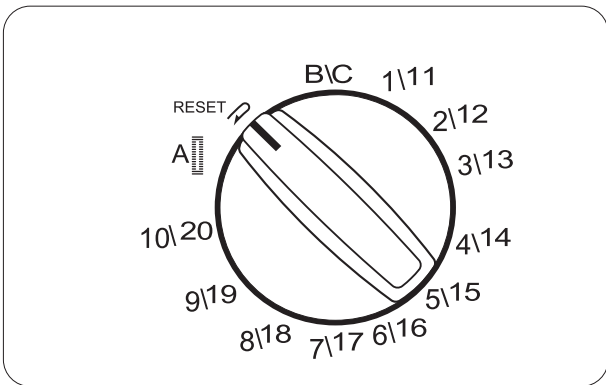
핸들을 돌려줄 때는 항상 앞쪽(시계 반대방향)으로 천천히 돌려주는 것이 좋습니다.



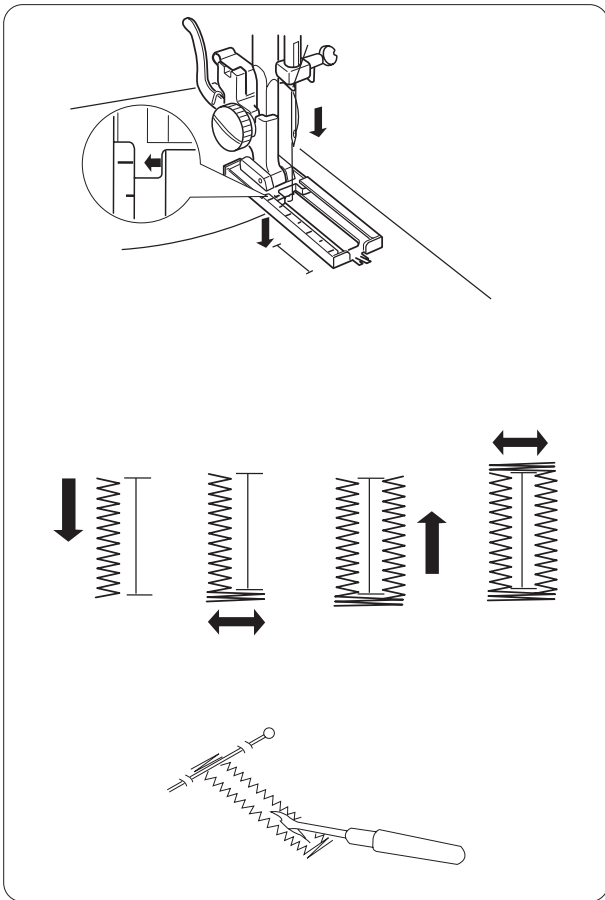
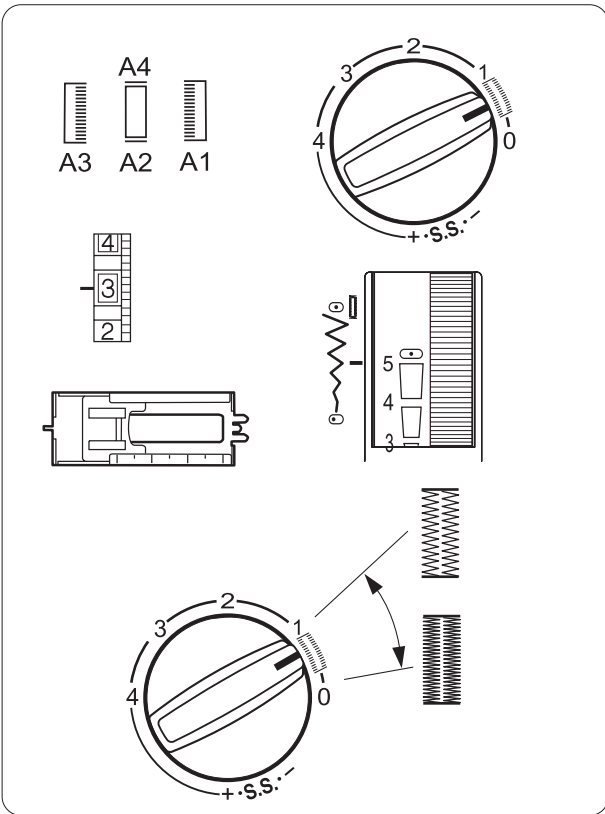
6. 단추구멍의 시작위치에 맞도록 노루발 밑에 천을 끼우고, 바퀴를 돌려 바늘이 천에 꽂히도록 합니다.
7. 위, 밑실은 노루발 밑, 왼쪽으로 향하게 두면 바느질도중 실이 딸려 들어가는 것을 방지할 수 있습니다.
8. 노루발이 시작점에 맞춰져 있지 않으면, 누름대(노루발)을 올렸다 내리면 자동으로 맞춰집니다.
9. 천천히 바느질을 시작하며, 바느질이 처음 위치에 오면 멈춥니다. 바느질은 앞-왼쪽-뒤-오른쪽 순으로 됩니다.
10. 위, 밑실을 끊고 니퍼를 이용하여 단추구멍을 잘라줍니다.
11. 이때 끝에 핀을 달면 잘못 잘리는 것을 방지할 수 있습니다.
12. 단추구멍 바느질이 끝난 다음에는 레버를 올려 줍니다.

**참고**

고운 단추구멍을 원할 때는 같은 자리에 땀수 다이얼을 조금 크게 조절하고, 한번 더 바느질을 합니다.



단추구멍 바느질을 또 할 때는 왼쪽의 그림과 같이 바늘모양다이얼을 RESET에 돌렸다가 다시 A에 맞추고 바느질 하십시오.



#### 4-Step 단추구멍 만들기 (220 적용)

재봉기 설정

- a 무늬:
- b 땀폭: 4 - 5
- c 땀길이: 0.5 - 1
- d 윗실장력: 1 - 5
- e 노루발: 4-step 단추구멍 노루발

먼저 천에 원하는 위치와 크기를 표시한 다음, 단추구멍노루발로 교환하고, 노루발의 시작점에 맞도록 천을 끼웁니다.

주의

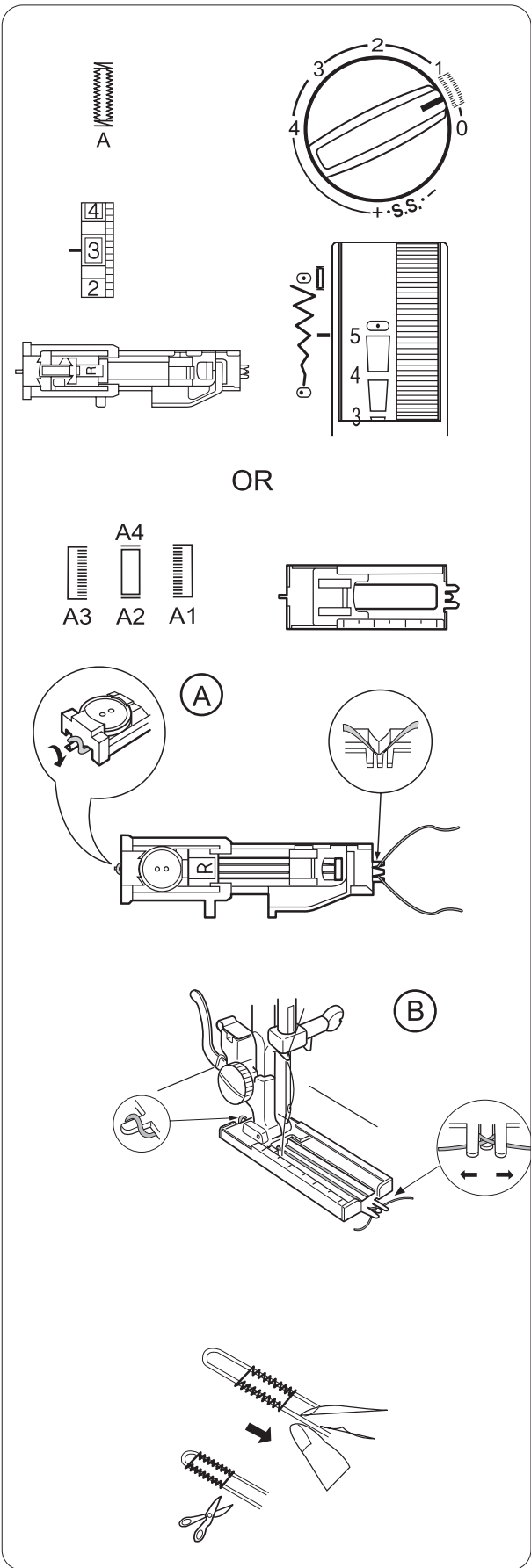
땀수를 "0"에 두면 바느질이 안되므로 주의하시기 바랍니다.

1. 바늘 모양 다이얼을 에 맞추고, 천을 위치에 맞게 끼우고 노루발을 내린 다음, 바퀴를 돌려 바늘을 천에 꽂아줍니다.
2. 천천히 발판을 누르면 단추구멍 모양의 왼쪽 변이 바느질되며, 필요한 길이만큼 바느질이 되면 바늘이 위로 올라간 상태에서 멈춥니다.
3. 바늘모양 다이얼 에 맞추고, 2~3땀 정도만 바느질합니다. (발판을 살짝 눌렀다 뗍니다.)
4. 바늘이 올라간 상태에서, 바늘모양 다이얼 에 맞추고, 발판을 누르면 단추구멍 모양의 오른쪽 변이 후진이 되면서 바느질이 되며, 처음 시작 위치에 도달합니다.
5. 바늘모양 다이얼 에 맞춘 다음, 2~3땀을 바느질합니다. (발판을 살짝 눌렀다 뗍니다.)
6. 단추구멍이 완성되면 바늘과 노루발을 올리고 실을 잘라줍니다.
7. 악세사리에 있는 리퍼로 잘라줍니다. 이때 끝에 핀을 달면 잘못 잘리는 것을 방지할 수 있습니다.

참고

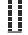
고운 단추구멍을 원할 때는 같은 자리에 땀수 다이얼을 조금 크게 조절하고, 한 번 더 바느질을 합니다.





두툼한 단추구멍 만들기

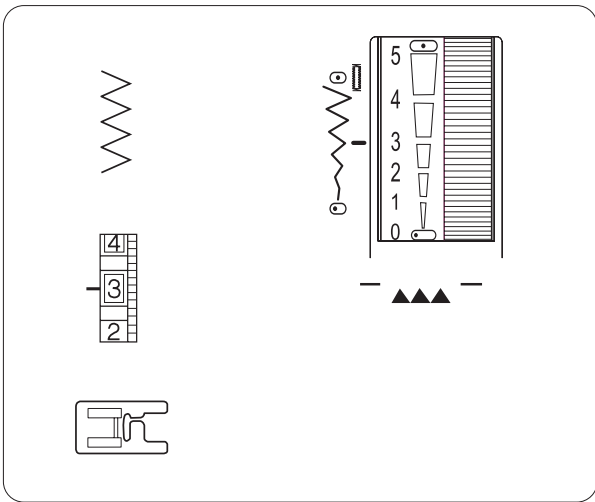
재봉기 설정 AUTO

- a 무늬: 
- b 땀폭: 4-5
- c 땀폭길이: 0.5 - 1
- d 윗실 장력: 1 - 5
- e 노루발: 자동단추 구멍 노루발

외투에 사용하는 것과 같이 두툼한 단추구멍을 만들고 싶을때 이용합니다.

그림처럼 노루발의 양끝에 있는 꼭지에 굵은 실을 걸고, 그 위에 단추구멍 바느질을 합니다.  
(A-240모델, B-220모델)

바느질이 끝나면 굵은 실을 단단히 잡아당긴 다음 잘라줍니다.



**단추달기**  
(220- 옵션 노루발)  
재봉기 설정

- a 무늬: 2
- b 땀폭: 단추구멍에 따라 조정
- c 땀길이: 조정필요없음
- d 뒷실장력: 7
- e 노루발: 투명 노루발
- f 톱니: 제거

노루발은 지그재그 또는 투명 노루발을 사용하십시오.

단추를 달 때는 톱니를 제거합니다.

**참고**

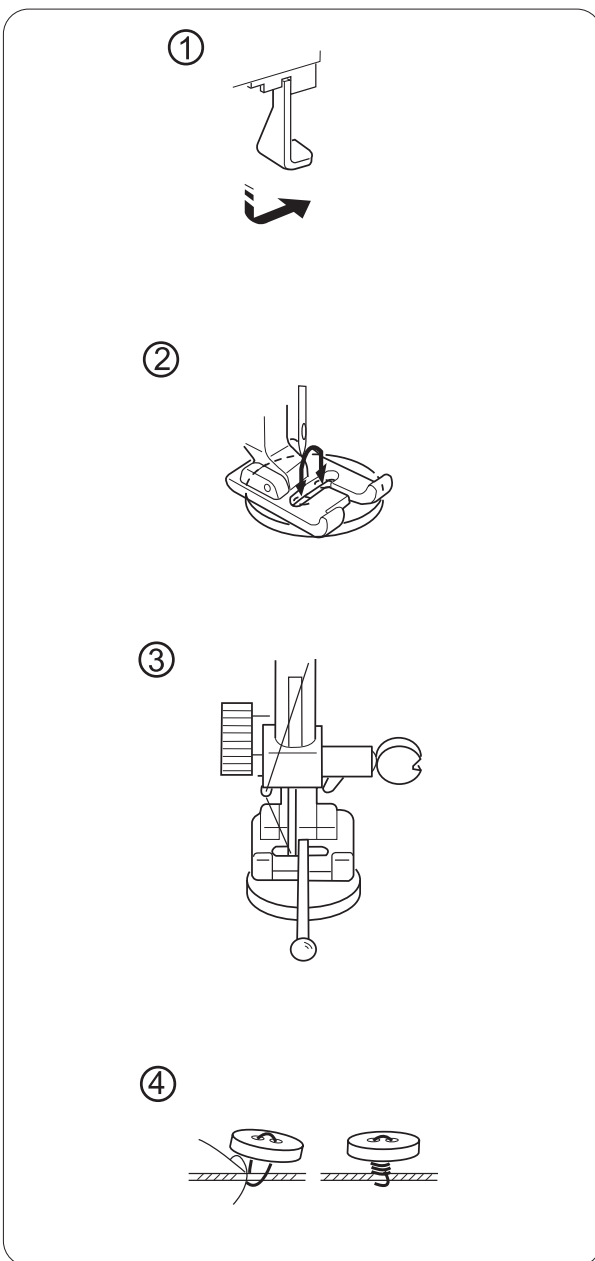
톱니가 제거되어 땀수 다이얼의 조정은 필요하지 않으며, 사용법은 6쪽을 참고하십시오.

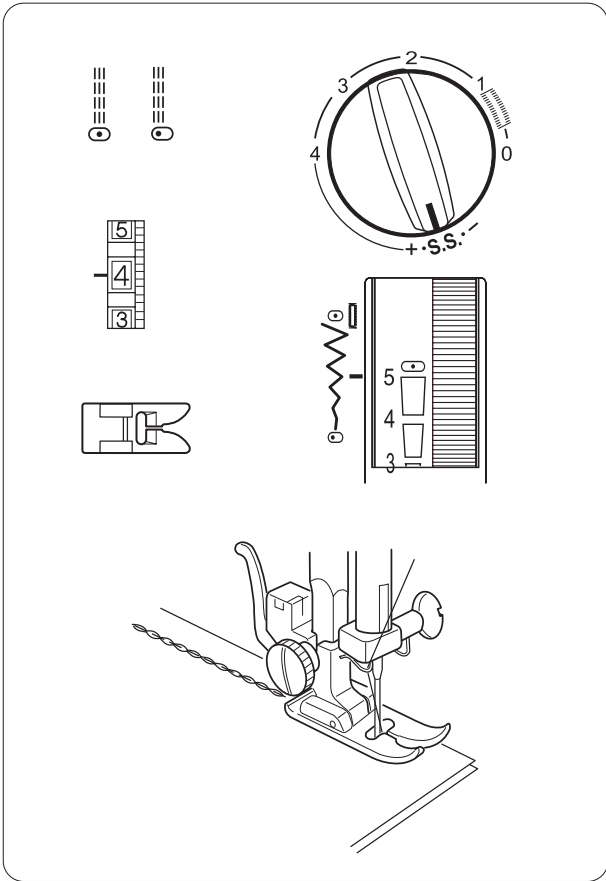
1. 톱니 제거 레버를 이용하여 톱니를 제거하여 줍니다.

2. 바늘의 폭이 단추의 구멍 폭에 맞게 땀폭 조절 다이얼을 조정한 다음, 바느질을 합니다.

3. 단추를 띄어서 달 때는 그림처럼 노루발에 핀을 끼우고 바느질하십시오.

4. 바느질이 끝나면 실이 풀어지지 않도록 깨끗이 처리합니다.





### 삼중겹 직선 바느질

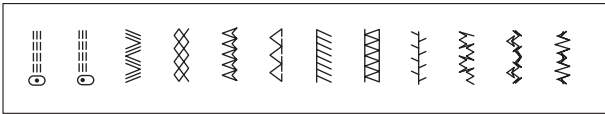
재봉기 설정

- a 무늬: C
- b 땀폭: 0, 5
- c 땀길이: S.S
- d 윗실장력: 2 - 5
- e 노루발: 지그재그 노루발

직선 바느질로서 땀수다이얼을 "S.S"에 맞추면, 한 땀에 3번씩 바느질이 되는 튼튼한 삼중겹 직선바느질이 됩니다.

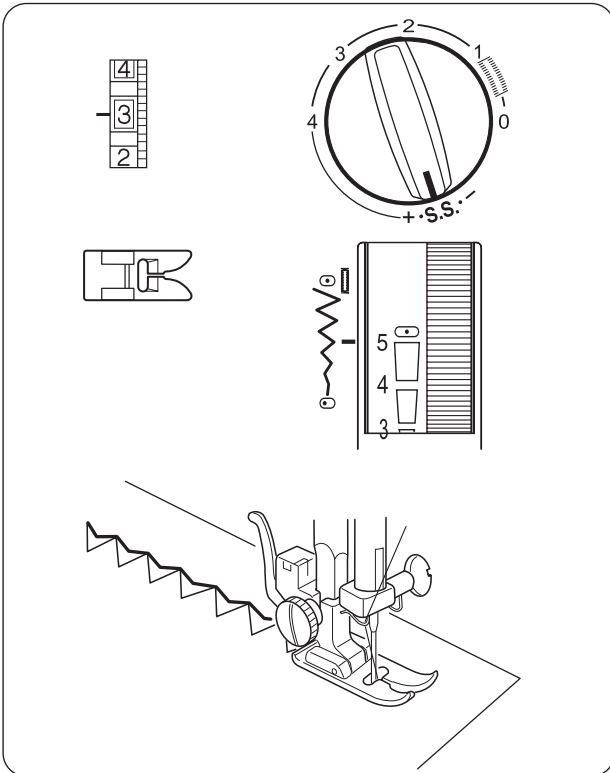
청기지와 같이 튼튼하고, 바느질한 모양을 나타내고 싶을 때 사용합니다.

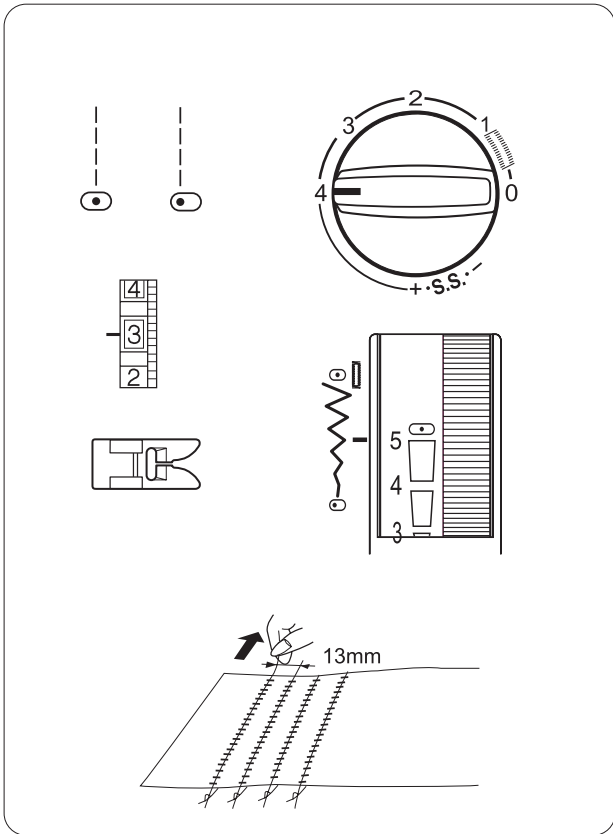
240



### 신축성 오버록 스티치

이 바느질은 강도와 유연성이 요구되는 바늘질 또는 니트소재를 오버록할 때 일반 오버록 바느질보다 더 유용하게 쓰입니다.





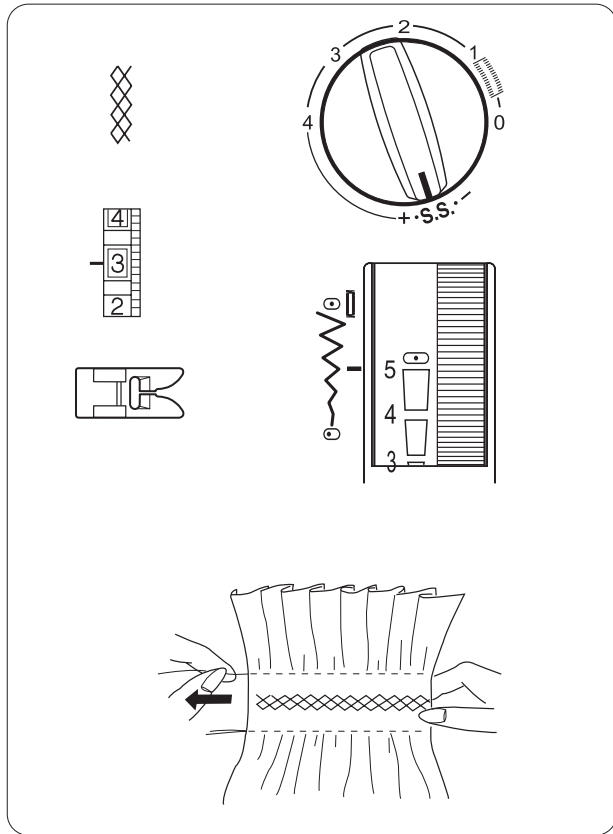
**벌집모양 바느질**

**재봉기 설정**

- a 무늬: 8(모델 220)  
12(모델 240)
- b 땀폭: 3 - 5
- c 땀길이: S.S
- d 윗실장력: 1 - 4
- e 노루발: 투명노루발

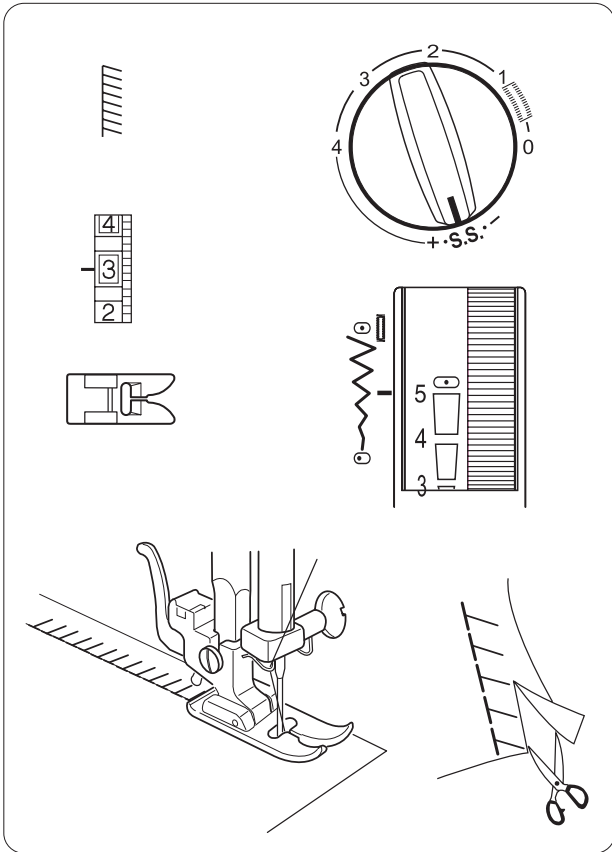
블라우스의 소매 부위에 장식주름을 처리할 때  
사용합니다.

얇고 가벼운 천을 선택하여 주름을 잡을 폭보다  
넓게 자르십시오. 땀길이"4", 윗실장력"1"을  
선택하여 3/8"(1cm)간격으로 직선 바느질을 합  
니다.



한쪽끝을 묶고 실을 잡고 반대편실을 잡아 당기  
면 주름이 잡힙니다.

벌집모양 바느질을 위해 주름잡힌 천을 재봉기에  
놓고 벌집모양을 선택하고 아래 그림과 같이  
바느질 한다음 직선 바느질한 실을 잡아 당겨 적  
당한 주름을 만듭니다.



### 오바로크 바느질

청바지처럼 두꺼운 천이나 니트 종류를 오바로크 하거나, 새틴(Satin)처리를 할 때 사용합니다.

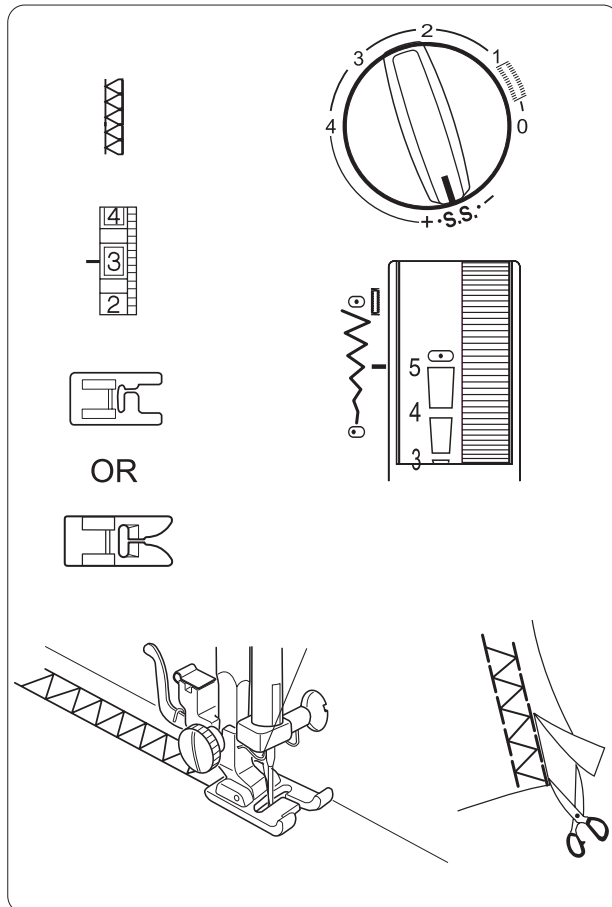
오바로크 바느질을 한 다음, 천의 가장자리를 자릅니다.

#### 참고

오버록 전용 노루발을 사용하면 원단의 가장자리에 재봉을 하여도 예쁘게 오버록이 되므로 원단을 자를 필요가 없습니다.

#### 주의

천을 자를때 실이 끊어지지 않게 조심하십시오.



### 2중 오바로크 바느질

청바지처럼 두꺼운 천이나 니트 종류를 오바로크 하거나, 새틴(Satin)처리를 할 때 사용합니다. 투명 노루발, 지그재그 노루발 모두 사용 가능합니다.

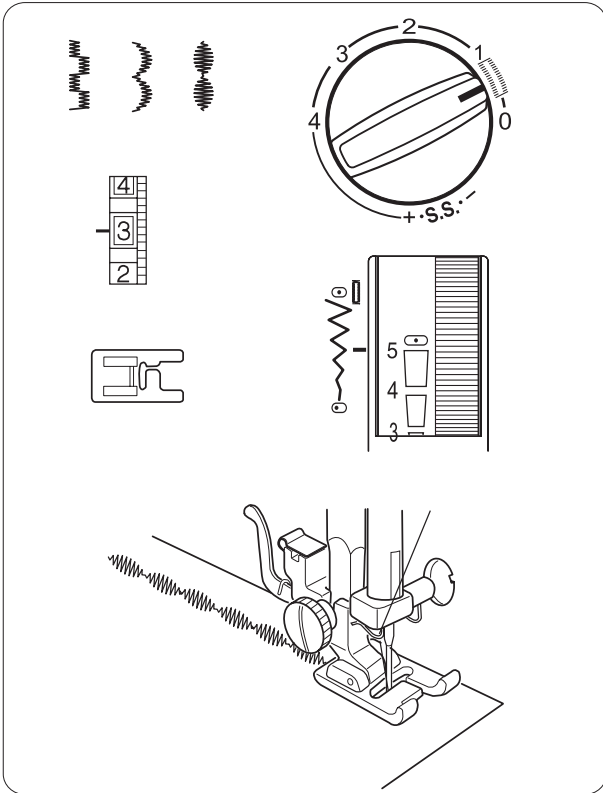
오바로크 바느질을 한 다음, 천의 가장자리를 자릅니다.

#### 참고

오버록 전용 노루발을 사용하면 원단의 가장자리에 재봉을 하여도 예쁘게 오버록이 되므로 원단을 자를 필요가 없습니다.

#### 주의

천을 자를때 실이 끊어지지 않게 조심하십시오.



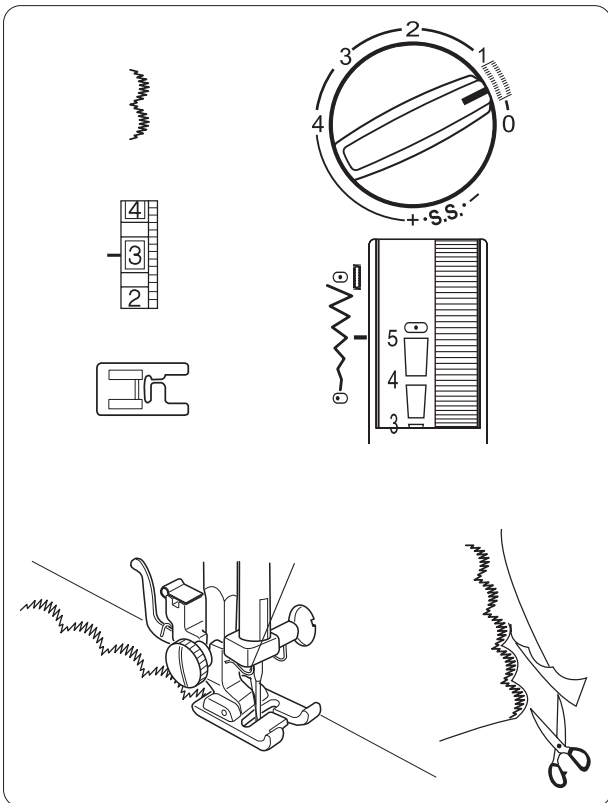
**장식무늬 바느질**  
(240 적용)

**재봉기 설정**

- a 무늬: 8 - 10
- b 땀폭: 3 - 5
- c 땀길이: 0.5 - 1
- d 윗실장력: 1 - 4
- e 노루발: 투명노루발

장식무늬 바느질을 이용하여 여러분들만의 아름다운 장식무늬들을 만들수 있습니다.

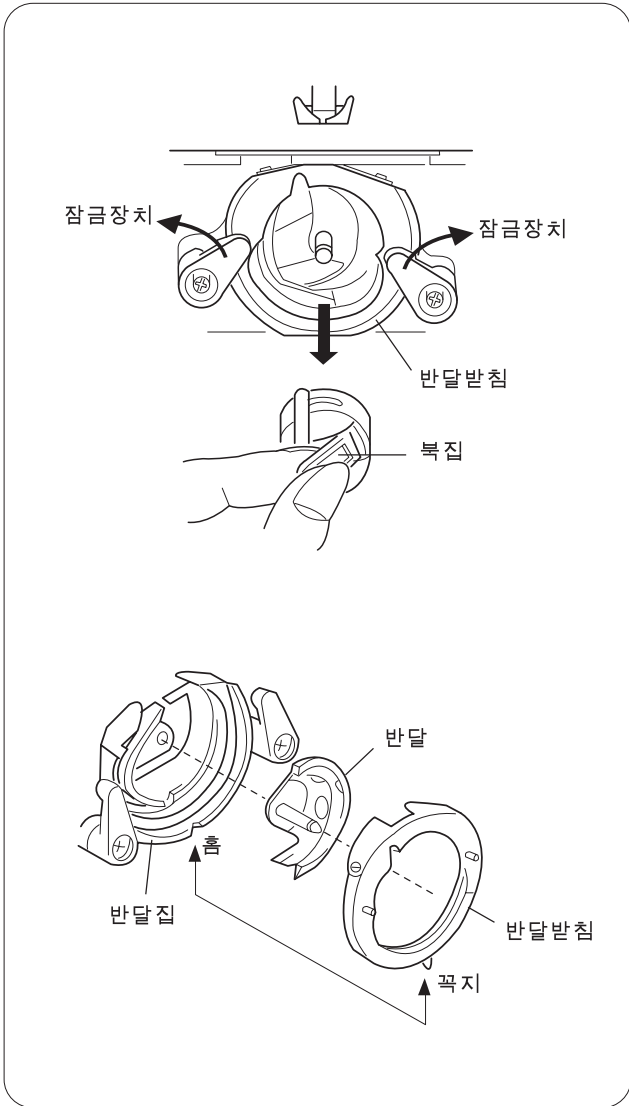
장식무늬는 바느질은 땀수가 작을수록 예쁩니다.



**스칼렛 장식바느질**  
(240 적용)

스칼렛 장식 바느질은 주머니 및 식탁용 접시받침의 가장자리를 아름답게 장식하기 위해 사용됩니다.

1. 장식할 주머니나 식탁용 접시받침의 가장자리에 바느질을 시작합니다.
2. 바느질이 끝난후 스칼렛무늬를 따라 가위로 잘라주며 이때 실이 끊어 지지않도록 주의하십시오.



### 반달집 청소

반달집은 윗실과 밑실을 엮어주는 매우 중요한 역할을 하는 곳입니다.

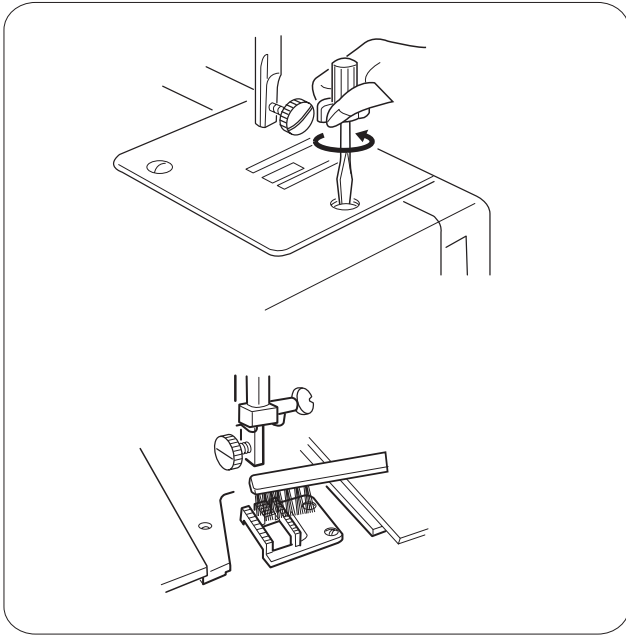
그러므로 윗실을 실채기에 끼우지 않거나, 윗실 다이얼 조정부위에 실밥이 끼게 되면 반달집에 실이 엉키고, 기계가 돌아가지 않는 고장이 일어납니다.

이럴때는 반달집을 반달집을 청소한 다음 윗실을 다시 끼워보십시오.

청소하는 방법은 먼저 핸들을 돌려 바늘을 가장 위로 올려줍니다.

1. 복집을 빼고, 잠금장치를 양쪽으로 벌린 다음, 반달받침과 반달을 빼냅니다.
2. 빼낸 내부를 청소솔등으로 긁어 주어 청소한 다음, 반달과 반달받침 순으로 조립합니다.
3. 반달받침의 양쪽에 있는 꼭지를 가리도록 잠금장치를 "똑"소리가 나게 잠근 다음, 내부에 재봉틀 기름(윤활유)을 약간 칩니다.

**주의**  
반달집을 풀기 전에 반달받침의 방향을 잘 보고 뒤집혀 끼어지지 않도록 주의하십시오.



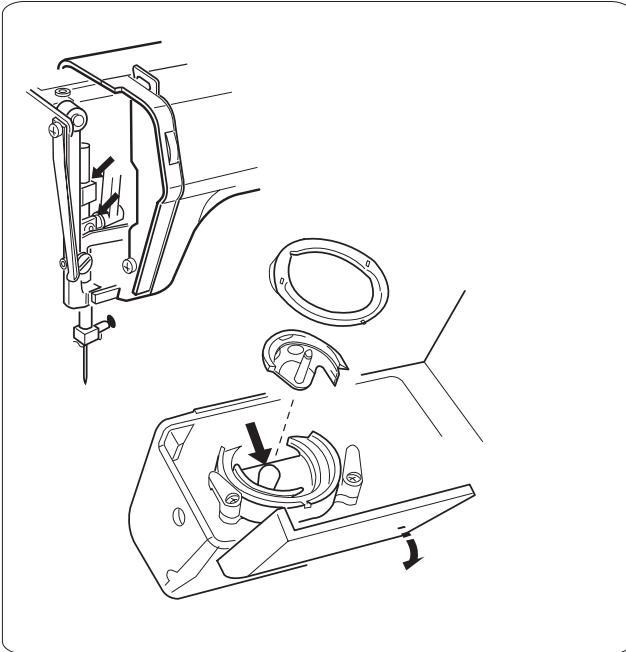
### 톱니 청소

톱니는 천을 효과 있게 밀어주어 깨끗한 바느질이 되도록 하는 역할을 합니다.

그러나 사용하는 원단에서 부푸러기가 발생하면 톱니와 침판 사이에 끼게 되어 톱니가 천을 밀어줄 수 없도록 하므로 정기적으로 청소하는 것이 좋습니다.

침판의 나사를 풀고 톱니에 끼어 있는 오물을 솔을 이용해서 모두 제거하십시오.

이때 노루발과 바늘을 빼고 하면 보다 쉽게 청소할 수 있습니다.



### 기름치기

#### 주의

반드시 전원을 끄고, 전원플러그를 기계에서 뺀 다음 기름치기와 램프교환을 하십시오.

기름은 기계에 사용하는 윤활제만 사용하여야 합니다.

일반 사용자가 할 수 있는 기름치기는 면판 부위의 바늘대 부분과 반달집 부분입니다.

면판을 여는 방법은 아래그림과 같이 캡을 작은 드라이버로 여시고 안에있는 나사를 풀면 면판을 떼어 낼 수가 있습니다.

기름치는 부위는 그림의 화살표 방향에 있는 부품과 부품이 서로 미끄러지는 곳에 주며, 반달 뚜껑을 열고 반달집을 풀어 준 다음 내부에 기름을 한두방울 떨어뜨립시오.

내부청소 및 기름 주입은 본사나 A/S점에서 1년에 1회정도 실시하는것이 기계수명을 늘려줍니다.



바느질이 안될 때 간단한 점검

증상	문제점	참고
재봉기에서 소리가 많이 나거나 잘 움직이지 않을때	1. 실이 반달집안에 걸려있는지 확인합니다. .	37
	2. 톱니에 실이나 보푸라기가 걸려있는지 확인합니다.	38
윗실이 끊어지는 경우	1. 실이 바늘에 꿰어져 있는지 확인합니다.	14
	2. 윗실 다이얼의 조정이 너무 강한지 확인합니다.	8
	3. 바늘 끝이 뭉뚝 하거나 휘어있는지 확인합니다.	9
	4. 바늘이 제대로 끼워져있는지 확인합니다.	9
	5. 바늘에 맞는 실을 사용하였는지 확인합니다.	9
밑실이 끊어지는 경우	1. 반달집 안에 복집이 제대로 끼워져 있는지 확인합니다.	13
	2. 복집에 실이 많이 감겨 있는지 확인합니다.	37
	3. 복집이 파손 되었는지 확인합니다.	복집교환
바늘이 부러지는 경우	1.바늘이 제대로 끼워져 있는지 확인합니다.	9
	2.바늘이 구부러져있는지 확인합니다.	9
	3.바늘고정나사가 풀려져 있는지 확인합니다.	9
	4.윗실의 장력이 너무 강하게 되어있는지 확인합니다.	8
	5.바늘에 맞지않는 천과 실을 사용했는지 확인합니다.	9
	6.바느질 도중 땀수 모양 다이얼을 돌리면 부러집니다.	6
땀이 뜨는 경우	1. 바늘이 정확하게 끼워져 있는지 확인합니다.	9
	2. 바늘이 구부러져있는지 확인합니다.	9
	3. 천에 비해 가는 바늘을 사용했는지 확인합니다.	9
	5. 바늘과 실을 제대로 끼웠는지 확인합니다.	14
	이음새가 주름잡힐때	1.윗실의 장력이 너무 강한지 확인합니다.
2.바늘이 제대로 끼워져 있는지 확인합니다.		14
3.천에 비해 두꺼운 바늘을 사용했는지 확인합니다.		9
4.바늘땀의 간격이 천에 비해 너무 긴지 확인합니다.		17
5.노루발의 압력을 확인합니다.		4
6.실이 반달집안에 걸려있는지 확인합니다.		37
실이 반달 집안에 걸릴때	1.윗실의 장력이 너무 약한지 확인합니다.	8
	2.바늘이 실에 비해 너무 작거나 큰지 확인합니다.	9
천이 밀리지 않는 경우	1.톱니에 이물질이 있는지 확인합니다.	38
	2.노루발의 압력이 맞는지 확인합니다.	4
	3.바늘땀의 다이얼이 "0"에 있는지 확인합니다.	17
	4.노루발을 제대로 사용했는지 확인합니다.	16
재봉기가 움직이지 않을때	1.전원이 연결되어 있는지 확인합니다.	10
	2. 실이 반달집에 엉켜있는지 확인합니다.	37
	3.바퀴가 복집을 감기위해 당겨져 있는지 확인합니다.	12
단추 구멍이 정확하지 않을때	1.바늘땀의 길이가 바느질하는 천에 적당한지 확인합니다.	28.30
	2. 사용법에 맞게 사용했는지 확인합니다.	28.30

# 품 질 보 증 서

부품구매 / AS상담 센터:02-3667-0551

제 품 명 : 가정용 재봉기

모 델 명 :

구 입 일 :        년    월    일

고객성명 :        전 화:                주 소:

이 제품은 철저한 품질관리와 엄격한 검사과정을 거쳐서 만들어진 제품입니다. 만일 품질보증기간 이내에 정상적으로 사용한 상태에서 발생한 고장의 경우에는 이 보증서 기재내용에 따라 무상으로 수리하여 드립니다. 수리를 의뢰할 때는 이 보증서를 꼭 제시하십시오.

## 사용시 주의 사항

수리를 의뢰 할 때는 구입 일자가 기재된 보증서를 제시해야 충분한 서비스를 받으실 수 있으므로 잘 보관하시기 바랍니다.

제품에 이상이 발생하였을 경우는 판매원에 문의하여 서비스를 받으십시오.

## 보증내용

무상 A/S기간은 구입 일자로부터 1년(단, 소비자과실, 이물질 삽입, 마모, 전기쇼크, 파손등은 유상 AS)이며 보증기간 이내에 정상적으로 사용한 상태에서 이상이 발생한 경우에는 무상으로 수리하여 드립니다.

전문가에 의한 A/S가 필요한 경우, 택배로 판매원에 보내 주시면 TEST와 A/S를 거쳐 다시 택배로 배송하여 드리며 수리비와 부품비 택배비는 아래와 같이 처리됩니다.

\*가정용 재봉기는 소형가전으로 분류되어 제품에 이상이 있거나 점검을 필요로 하실 경우 출장 방문 A/S는 하지 않습니다.

\*보증기간 이내의 경우

1. 소비자 과실에 의한 파손/ 사용 미숙의 경우(기술료, 부품, 왕복택배비 본인부담)
2. 제품 자체의 불량 및 수리가 필요한 경우(기술료, 부품, 왕복택배비 무료)
3. 천재지변, 규격에 맞지 않는 전압사용으로 인한 고장(기술료, 부품, 왕복택배비 본인부담)
4. 보증기간 이내라도 제품 과다 사용으로 인한 마모로 수리 및 교체(기술료, 부품, 왕복택배비 본인부담)
5. 기타 보증은 소비자 보호원이 권장하는 보증내용에 따라 행합니다.

\*제품 사용중 소모성 부품/ 케이스 교환/ 청소 및 유지관리/ 사용미숙/ 파손등은 보증기간에 무관하게 유상 A/S처리가 됩니다.

\*반품 및 교환 / 환불은 반드시 구매처에서 해드립니다.

